

# LIVE-16

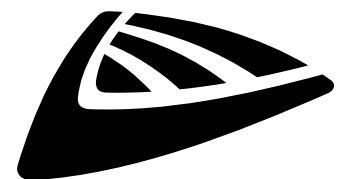


## NEDERLANDS Handleiding

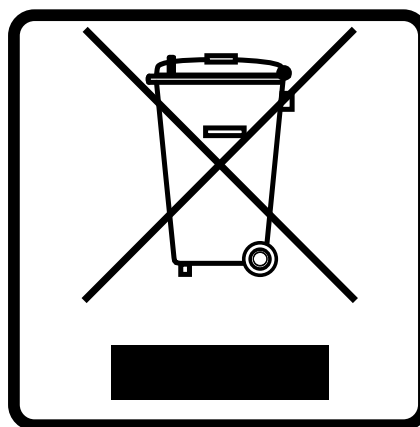
Other languages can be downloaded from:  
[WWW.JB-SYSTEMS.EU](http://WWW.JB-SYSTEMS.EU)



Version: 1.0



**JBSYSTEMS**



### **EN - DISPOSAL OF THE DEVICE**

Dispose of the unit and used batteries in an environment friendly manner according to your country regulations.

### **FR - DÉCLASSER L'APPAREIL**

Débarrassez-vous de l'appareil et des piles usagées de manière écologique Conformément aux dispositions légales de votre pays.

### **NL - VERWIJDEREN VAN HET APPARAAT**

Verwijder het toestel en de gebruikte batterijen op een milieuvriendelijke manier conform de in uw land geldende voorschriften.

### **DU - ENTSORGUNG DES GERÄTS**

Entsorgen Sie das Gerät und die Batterien auf umweltfreundliche Art und Weise gemäß den Vorschriften Ihres Landes.

### **ES - DESHACERSE DEL APARATO**

Reciclar el aparato y pilas usadas de forma ecologica conforme a las disposiciones legales de su país.

### **PT - COMO DESFAZER-SE DA UNIDADE**

Tente reciclar a unidade e as pilhas usadas respeitando o ambiente e em conformidade com as normas vigentes no seu país.

# GEBRUIKSAANWIJZING

Bedankt voor de aankoop van dit JB Systems® product. Lees deze gebruiksaanwijzing aandachtig door om alle mogelijkheden ten volle te benutten.

## KENMERKEN

- Veelzijdige PA-mixer met uitstekende prijs-kwaliteitverhouding!
- 16 ingangen over 14 kanalen:
  - 12 microfoon/mono lijn (combo)
  - 1 microfoon/mono/stereolijn
  - 1 microfoon/mono/stereolijn /USB/speler
- Extra CD/tape-ingang met niveauregeling + analoge opname-uitgang
- Geïntegreerde Bluetooth-ontvanger
- De USB-aansluiting is bidirectioneel en kan worden gebruikt voor stereo-opname of -weergave via PC/Mac
- Interne WMA, WAV, FLAC, APE en MP3 mediaspeler voor USB-sticks
- De mediaspeler kan ook worden gebruikt als stereorecorder
- Interne DSP-effecteenheid met 99 effectvariaties
- Elk kanaal heeft:
  - Aanpassing versterking
  - 3-bands EQ
  - 2 pre-fader aux sends
  - 1 post-fader aux/FX send
  - Panafstelling
  - Niveaufader
  - Piekindicator
  - Mute-schakelaar
  - PFL-schakelaar
  - Hoofdroutingsschakelaar
  - Groeprouting schakelaar
- Individuele LOW CUT en 48V fantoomvoedingschakelaars op alle mono MIC/LINE kanalen
- Handige 7-bands grafische equalizer voor de hoofduitgang (met IN/Bypass-schakelaar)
- Groep 1/2 uitgangen (jack) met aparte niveauregeling. Groep 1/2 kan ook rechtstreeks naar de hoofduitgangen worden gerouteerd.
- Gebalanceerde Hoofduitgang (XLR).
- Hoofdtelefoonuitgang met niveauregeling

## VOOR GEBRUIK

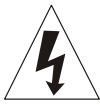
- Controleer voordat u dit apparaat gaat gebruiken of er geen transportschade is. Mocht er schade zijn, gebruik het apparaat dan niet en raadpleeg eerst uw dealer.
- **Belangrijk:** Dit apparaat heeft onze fabriek in perfecte staat en goed verpakt verlaten. Het is absoluut noodzakelijk dat de gebruiker de veiligheidsinstructies en waarschuwingen in deze handleiding strikt opvolgt. Schade veroorzaakt door verkeerd gebruik valt niet onder de garantie. De dealer aanvaardt geen verantwoordelijkheid voor defecten of problemen die het gevolg zijn van het negeren van deze gebruikershandleiding.
- Bewaar dit boekje op een veilige plaats voor toekomstige raadpleging. Als je de armatuur verkoopt, voeg dan zeker deze handleiding toe.
- Probeer het verpakkingsmateriaal zoveel mogelijk te recyclen om het milieu te beschermen.

### Controleer de inhoud:

Controleer of de doos de volgende items bevat:

- LIVE-16
- IEC-stroomkabel
- Bedieningshandleiding

## VEILIGHEIDSINSTRUCTIES:



**CAUTION**  
RISK OF ELECTRIC SHOCK  
DO NOT OPEN



**WAARSCHUWING:** Verwijder de bovenklep niet om het risico op elektrische schokken te beperken. Binnenin bevinden zich geen onderdelen die door de gebruiker kunnen worden gerepareerd. Laat onderhoud en reparatie over aan gekwalificeerd onderhoudspersoneel.



De bliksemschicht met pijlpunt in de gelijkzijdige driehoek is bedoeld als waarschuwing voor het gebruik of de aanwezigheid van niet-geïsoleerde "gevaarlijke spanning" in de behuizing van het product, die hoog genoeg kan zijn om een risico op elektrische schokken te vormen.



Het uitroepteken in de gelijkzijdige driehoek is bedoeld om de gebruiker te wijzen op de aanwezigheid van belangrijke bedienings- en onderhoudsinstructies in de documentatie bij dit apparaat.



Dit symbool betekent: alleen voor gebruik binnenshuis



Dit symbool betekent: Lees instructies



Dit symbool betekent: Apparaat van veiligheidsklasse III

- Stel dit apparaat niet bloot aan regen of vocht om brand of elektrische schokken te voorkomen.
- Om condensvorming binnenin te voorkomen, moet u het apparaat de kans geven zich aan te passen aan de omgevingstemperatuur door het na transport naar een warme ruimte te brengen. Condens verhindert soms dat het apparaat optimaal werkt of kan zelfs schade veroorzaken.
- Dit apparaat is alleen bedoeld voor gebruik binnenshuis.
- Plaats geen metalen voorwerpen en mors geen vloeistof in het apparaat. Plaats geen voorwerpen gevuld met vloeistoffen, zoals vazen, op dit apparaat. Elektrische schokken of storingen kunnen het gevolg zijn. Haal onmiddellijk de stekker uit het stopcontact als er een vreemd voorwerp in het apparaat terecht komt.
- Plaats geen open vlammen, zoals brandende kaarsen, op het apparaat.
- Dek geen ventilatieopeningen af, want dit kan leiden tot oververhitting.
- Voorkom gebruik in stoffige omgevingen en reinig het apparaat regelmatig.
- Houd het apparaat uit de buurt van kinderen.
- Onervaren personen mogen dit apparaat niet bedienen.
- De maximale veilige omgevingstemperatuur is 40°C. Gebruik dit toestel niet bij hogere omgevingstemperaturen.
- De minimumafstand rondom het apparaat voor voldoende ventilatie is 5 cm.
- Haal altijd de stekker uit het stopcontact als het apparaat langere tijd niet wordt gebruikt of voordat u onderhoud gaat plegen.
- De elektrische installatie mag alleen worden uitgevoerd door gekwalificeerd personeel, volgens de voorschriften voor elektrische en mechanische veiligheid in uw land.
- Controleer of de beschikbare spanning niet hoger is dan de spanning die op het achterpaneel van het apparaat staat vermeld.
- De inlaat van het stopcontact moet bedienbaar blijven voor het loskoppelen van de netstroom.
- Het netsnoer moet altijd in perfecte staat zijn. Schakel het apparaat onmiddellijk uit als het netsnoer geplet of beschadigd is. Het moet worden vervangen door de fabrikant, zijn serviceagent of gelijk gekwalificeerde personen om gevaar te voorkomen.
- Laat het netsnoer nooit in contact komen met andere kabels!
- Als de aan/uit-schakelaar in de OFF-stand staat, is dit apparaat niet volledig losgekoppeld van het lichtnet!
- Open het deksel niet om elektrische schokken te voorkomen. Afgezien van de netzekering bevinden zich binnenin geen onderdelen die door de gebruiker kunnen worden gerepareerd.
- Repareer nooit een zekering en omzeil nooit de zekeringhouder. Vervang een beschadigde zekering **altijd** door een zekering van hetzelfde type en met dezelfde elektrische specificaties!
- Stop het gebruik van het apparaat bij ernstige problemen en neem onmiddellijk contact op met uw dealer.
- Gebruik de originele verpakking wanneer het apparaat wordt vervoerd.
- Om veiligheidsredenen is het verboden om ongeoorloofde wijzigingen aan te brengen aan het toestel.

**INSTALLATIERICHTLIJNEN:**

- Installeer het apparaat op een goed geventileerde plaats waar het niet wordt blootgesteld aan hoge temperaturen of vochtigheid.
- Het langdurig plaatsen en gebruiken van het apparaat in de buurt van warmteproducerende bronnen zoals versterkers, spotlights, etc. zal de prestaties beïnvloeden en kan het apparaat zelfs beschadigen.
- Zorg bij installatie in een cabine of flightcase voor goede ventilatie om de warmteafvoer van het apparaat te verbeteren.
- Om condensvorming binnenin te voorkomen, moet u het apparaat de tijd geven om zich aan te passen aan de omgevingstemperatuur wanneer u het na transport naar een warme ruimte brengt. Condens verhindert soms dat het apparaat optimaal werkt.

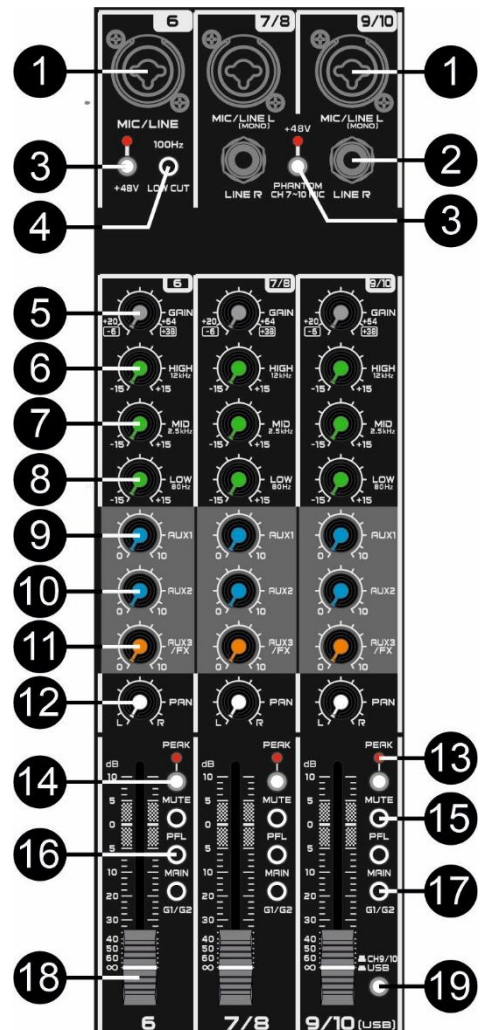
**AANSLUITINGEN, BEDIENINGSELEMENTEN, FUNCTIES**

1. **[MIC/LINE] combo ingang:** Deze ingang accepteert gebalanceerde XLR-connectoren voor microfoons en ongebalanceerde Jack-connectoren voor LINE-signalen.
2. **[LINE R] jack ingang:** als je dit kanaal wilt gebruiken voor een stereo lijnsignaal, kun je de jack van het linkerkanaal in de combo-ingang (1) steken en de jack van het rechterkanaal in deze LINE R-ingang, die zich net onder de combo-ingang bevindt.
3. **PHANTOM-schakelaar:** Met deze schakelaar schakelt u de fantoomvoeding in of uit. Zet deze schakelaar aan als je een of meer condensatormicrofoons gebruikt die externe voeding moeten krijgen van de mixer. Als deze schakelaar aan staat, levert de mixer DC +48V voeding aan pinnen 2 en 3 van de XLR-type MIC INPUTS. Alle monokanalen hebben een individuele fantoomvoedingsschakelaar, behalve voor kanalen 7/8 en 9/10 waar de schakelaar de fantoomvoeding op de combo-ingangen van beide kanalen activeert.
  - Laat deze schakelaar uit  als je geen fantoomvoeding nodig hebt.
  - Zorg er bij het afstemmen van de schakelaar op  voor dat alleen condensatormicrofoons op de XLR-ingang zijn aangesloten.

**WAARSCHUWING:** Andere apparaten dan condensatormicrofoons kunnen beschadigd raken als ze op de fantoomvoeding worden aangesloten. De schakelaar kan echter zonder problemen aan blijven staan als gebalanceerde dynamische microfoons worden aangesloten.

Om schade aan de luidsprekers te voorkomen, dient u de versterkers (of luidsprekers met interne versterking) uit te schakelen voordat u deze schakelaar aan- of uitzet. We raden ook aan om alle uit-regelaars (MAIN master fader, AUX send, enz.) op de minimuminstellingen te zetten voordat u de schakelaar bedient, om het risico te vermijden van harde geluiden die gehoorverlies of schade aan het apparaat kunnen veroorzaken.

4. **Filterknop [LOW CUT]:** deze knop kan worden gebruikt om frequenties onder 80Hz te onderdrukken. Dit kan handig zijn om het ploffen van microfoons te verminderen of om lage feedback van akoestische instrumenten te vermijden. Als je subwoofers gebruikt, verwijder je door dit filter te activeren de ingangsbron van de subwoofers. Dit helpt om een schonere mix te creëren.
5. **[GAIN]-regelknop:** Gebruik deze knop om hetingangssignaal op het juiste niveau in te stellen, afhankelijk van het niveau van hetingangssignaal. De niveaustatus kan worden gecontroleerd met de PFL-knop en de VU-meters:
  - Schakel de pfl-toetsen (16) op alle kanalen uit.
  - Zet nu alleen de PFL-knop (16) aan van het kanaal dat je wilt controleren.
  - Speel de muziek of het instrument op het niveau dat je altijd zult doen tijdens het optreden.
  - Controleer het niveau op de VU-meter en pas de versterkingsknop (5) aan tot je het gewenste ingangsniveau hebt bereikt.

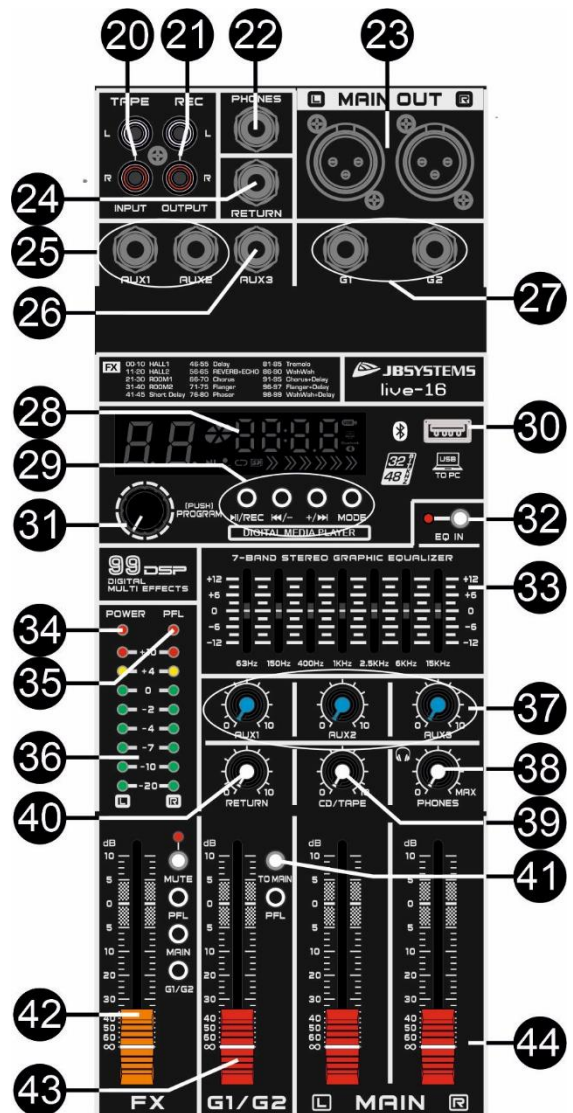


**Deze instelling is erg belangrijk:** als het niveau te laag is, is het mogelijk dat het geluidsniveau op je uitgangen niet hoog genoeg is en genereer je extra ongewenste ruis. Als het niveau te hoog is, genereer je vervorming die zal resulteren in een zeer slecht geluid, het kan zelfs je luidsprekers vernielen! Daarom hebben we ook een aantal [PEAK] LED's toegevoegd (13). De LED's kunnen af en toe knipperen, wat betekent dat het niveau OK is. Als je ziet dat de LED langere tijd aan is, betekent dit dat je het GAIN niveau voor dit kanaal moet verlagen!

6. **[HIGH]:** Deze knop past de hoge frequentieband van het kanaal aan. Als de knop op "0" wordt gezet, wordt een vlakke frequentierespons verkregen. Als de knop naar rechts wordt gedraaid, wordt de corresponderende frequentieband versterkt, terwijl naar links draaien de band verkleint.
7. **[MID]:** Deze knop regelt het niveau van de middenfrequentieband van het kanaal. Als de knop op "0" wordt gezet, is de frequentierespons vlak. Als de knop naar rechts wordt gedraaid, wordt de corresponderende frequentieband versterkt, terwijl naar links draaien de band verkleint.
8. **[LOW]:** Met deze knop wordt de lage frequentieband van het kanaal ingesteld. Als de knop op "0" wordt gezet, is de frequentierespons vlak. Als de knop naar rechts wordt gedraaid, wordt de corresponderende frequentieband versterkt, terwijl naar links draaien de band verkleint.
9. **[AUX1]-knop:** Deze knop regelt het niveau van je kanaalsignaal dat naar de AUX3-uitgang (25) wordt gestuurd. Dit signaal is Pre-Fader, wat betekent dat het niveau niet wordt beïnvloed door de positie van de kanaalfader. Het wordt vooral gebruikt om een audiosignaal naar podiummonitors te sturen.
10. **[AUX2]-knop:** Deze knop regelt het niveau van je kanaalsignaal dat naar de AUX3-uitgang (25) wordt gestuurd. Dit signaal is Pre-Fader, wat betekent dat het niveau niet wordt beïnvloed door de positie van de kanaalfader. Het wordt vooral gebruikt om een audiosignaal naar podiummonitors te sturen.
11. **Knop [AUX3/FX SEND]:** Deze knop regelt het niveau van je kanaalsignaal dat naar de interne effectmodule en/of naar de AUX3 uitgang (26) wordt gestuurd, bijvoorbeeld om een externe effectengine te laten werken. Dit signaal is Post-Fader, wat betekent dat het niveau wordt beïnvloed door de positie van de kanaalfader.
12. **[PAN]-knop:** Deze regelaar verschuift het kanaalsignaal over de MAIN L/R- en de G1/2-groepsbussen en bepaalt zo de waargenomen positie van het geluid van dat kanaal in het stereo geluidsveld van de uitgang. Als een PAN-regelaar bijvoorbeeld helemaal naar links staat, is het geluid van dat kanaal alleen hoorbaar via het linker luidsprekersysteem. Als de regelaar helemaal naar rechts staat, komt het geluid alleen uit het rechterluidsprekersysteem. Tussentijdse instellingen zorgen ervoor dat het geluid op overeenkomstige plaatsen in het stereogeluidsveld wordt weergegeven.
13. **[PEAK] LED-indicator:** Deze LED-indicator toont het niveau van het ingangssignaal van het kanaal. De piekindicator licht op als het ingangssignaal 5 dB onder het clipping-punt van het kanaal komt. Deze indicator geeft het niveau van het Post-EQ/ pre-fader signaal aan. Als de PEAK-indicator meer dan kort oplicht bij transiënten van hoog niveau, moet je de rode GAIN-regelaar gebruiken om de ingangsgoedigheid van het kanaal te verlagen. Als dit niet werkt, verlaag dan het uitgangsniveau van de aangesloten bron.
14. **[MUTE]-knop:** Met deze knop kun je snel de kanaaluitgang dempen zonder dat je de positie van de kanaalfader hoeft aan te passen.
15. **[PFL]-knop:** Druk op deze knop om de PFL-modus voor dit kanaal te activeren (pré-fader-luisteren). Het geluid van alleen dit kanaal of deze kanalen waarvoor de modus is ingeschakeld, wordt naar de hoofdtelefoonuitgang (22) gestuurd, zodat je naar een specifiek kanaal of instrument van je mix kunt luisteren. De knop kan ook worden gebruikt om het ingangsniveau GAIN (5) nauwkeurig in te stellen. (Zie de beschrijving van de [GAIN] knop 5. hierboven voor meer informatie)
16. **[MAIN]-knop:** Selecteer deze functie als u het audiosignaal van dit kanaal naar de [MAIN]-bussen wilt sturen.
17. **[G1/G2]-knop:** Kies deze functie als u het audiosignaal van dit kanaal naar de [G1/G2]-groepsbussen wilt sturen. Deze kunnen worden gebruikt om het audiosignaal naar een aparte geluidsinstallatie, subwoofers of als een echte subgroep te sturen, zodat u controle hebt over een specifieke groep kanalen. Het niveau van deze groep wordt geregeld door de [G1/G2] fader (43). Het signaal kan dan weer naar de [MAIN] uitgang worden gestuurd. Subgroepen maken het gemakkelijker om complexe opstellingen te mixen. Je kunt bijvoorbeeld een mix maken van alle achtergrondzang. Stuur deze mix naar de [G1/G2] bussen en injecteer de groep vervolgens opnieuw in de [MAIN] uitgang met de [TO MAIN] schakelaar (41). Je kunt nu het niveau van je achtergrondzang regelen met de [G1/G2] fader (43) zonder dat je elke afzonderlijke achtergrondzangfader hoeft te verplaatsen (en de juiste balans moet houden).
18. **Kanaalfader:** Dit is de hoofdniveau-instelling van het kanaal. Het bepaalt het niveau van het signaal dat van het kanaal naar de master-mix en post-fader effectbussen (AUX3 en interne effectmodule) wordt gestuurd. Het zijn de instellingen van de faders van de ingangskanalen die de mix bepalen, of de balans van de geluidsniveaus tussen de instrumenten of andere bronnen die op de ingangen zijn aangesloten. Als een kanaal niet wordt gebruikt, moet de fader ervan op de minimumstand worden gezet om te

voorkomen dat er ongewenste ruis aan het hoofdprogrammasignaal wordt toegevoegd. U kunt het kanaal ook dempen met de [MUTE] knop (15)

19. **[CH9/10 of USB] schakelaar:** met deze schakelaar kun je de audiobron voor kanalen 9/10 selecteren.
  - = signaal van de ingangconnectoren (1 & 2) van kanaal 9/10
  - = signaal van de interne speler (29): USB-stick (30) / computer (30) / Bluetooth-ontvanger
20. **[TAPE] ingang:** extra ongebalanceerde lijningang. Het niveau kan worden ingesteld met de [CD/TAPE] knop (39).
21. **[REC] uitgang:** ongebalanceerde lijnuitgang die kan worden gebruikt voor analoge opnames.
22. **[PHONES] uitgang:** sluit hier je hoofdtelefoon aan. Het uitgangsniveau kan worden geregeld met de [PHONES]-knop (38)
23. **[MAIN OUT]:** Gebruik de gebalanceerde XLR-aansluitingen om deze mixer aan te sluiten op een versterker of actieve luidsprekers.
24. **[RETURN] ingang:** Als u een externe effectgenerator of ander apparaat gebruikt, kunt u het signaal naar dat apparaat sturen via de [AUX3] (26) uitgang. Het bewerkte signaal kan via deze [RETURN] ingang weer in het mengpaneel worden geïnjecteerd. Als deze functie niet wordt gebruikt, kun je deze ingang ook gebruiken om een extra audiobron de mix in te sturen. Het niveau kan worden geregeld met de knop RETURN (40).
25. **[AUX1, AUX2] uitgang:** deze uitgangen worden vooral gebruikt voor podiummonitors. Het signaal is pre-fader, wat betekent dat het niet wordt beïnvloed door de positie van de kanaalfaders. Het algemene niveau voor deze uitgang kan worden geregeld met de individuele AUX-knoppen (37).
26. **[AUX3]-uitgang:** deze uitgang wordt voornamelijk gebruikt om een externe effectprocessor aan te sturen. Het signaal is post-fader, wat betekent dat het ook wordt beïnvloed door de positie van de kanaalfaders. Het algemene niveau voor deze uitgang kan worden geregeld met de individuele AUX3-knop (37).
27. **[G1 & G2] uitgangen:** als de G1/G2-schakelaars op sommige kanalen worden geactiveerd, wordt het audiosignaal van deze kanalen naar deze G1- en G2-uitgangen gestuurd. De stand van de [PAN]-knop (12) van elk kanaal heeft invloed op deze individuele audiosignalen: Als een [PAN]-knop helemaal naar links staat, wordt het audiosignaal alleen naar G1 gestuurd. Als hij helemaal naar rechts staat, wordt het audiosignaal alleen naar G2 gestuurd. Als de [PAN]-toets in de middelste stand staat, wordt het audiosignaal naar G1 en G2 gestuurd.
28. **DISPLAY:** toont alle informatie over de status van de interne speler en het geselecteerde effectprogramma.
29. **Interne speler:** door kort op de [MODE] knop te drukken kun je door de verschillende werkmodi scrollen:
  - **[NO]:** wanneer u in de interne afspeelmodus bent en er geen USB-stick is aangesloten op het toestel, zal het scherm [NO] tonen.
  - **[USB]:** wanneer een USB-stick wordt aangesloten op het toestel, zal het display kort [USB] tonen. De muziek op de stick begint automatisch te spelen. De 3 andere toetsen van de interne speler zijn nu actief:
    - Afspeel/Pauze/REC knop: kan worden gebruikt om het afspelen van een nummer te starten of te pauzeren
    - Terug/-knop:
      - Druk er kort op om naar het vorige nummer op het USB-apparaat te gaan.
      - langer indrukken om het afspeelvolumen te verlagen
    - Vooruit/+ knop:
      - Druk er kort op om naar het volgende nummer op het USB-apparaat te gaan.
      - langer indrukken om het afspeelvolumen te verhogen (max = 30)



- Loop modus: het is mogelijk om een loop te selecteren voor 1 song of voor ALLE songs. Druk even op de [MODE] knop en een van deze opties zal verschijnen. Om naar de andere optie te gaan, drukt u nogmaals op de [MODE] knop voor een langere periode (niet kort indrukken).
  - [ONE]: er wordt slechts één nummer in een lus afgespeeld.
  - [ALL]: alle nummers op het USB-apparaat worden steeds opnieuw afgespeeld.
- **[bt]:** Bluetooth is actief en klaar om muziek te ontvangen van je smartphone, tablet of ander Bluetooth-apparaat. Als je apparaat al eerder is verbonden met de mixer, wordt de verbinding automatisch gemaakt.
  - Afspeel/Pauze/REC knop: kan worden gebruikt om het afspelen van een nummer te starten of te pauzeren
  - Terug/-knop:
    - Druk er kort op om naar het vorige nummer op het Bluetooth-apparaat te gaan.
    - langer indrukken om het afspeelvolumen te verlagen
  - Vooruit/+ knop:
    - Druk er kort op om naar het volgende nummer op het Bluetooth-apparaat te gaan.
    - langer indrukken om het afspeelvolumen te verhogen (max = 30)
- **[rEC]:** als er een USB-stick op het apparaat is aangesloten, kunt u nu het geluid van uw MAIN-uitgang opnemen op uw USB-stick. Het opnameniveau wordt beïnvloed door het niveau van de HOOFDUITGANG (faders). Druk enkele seconden op de REC-toets om de opname te starten.
- **[PC]:** je computer is verbonden met de mixer. Alle audio van je computer wordt nu naar de mixer gestuurd (van audiobestanden, videobestanden, enz.).  
**BELANGRIJK:** Wanneer je de mixer voor de eerste keer aansluit op je computer, wacht dan tot de automatische installatie voltooid is.
  - Afspeel/Pauze/REC knop: kan worden gebruikt om het afspelen van de muziekbron op je computer (audiobestand, videobestand, etc.) te starten of te pauzeren.
  - Terug/-knop:
    - druk er kort op om naar het vorige bestand te gaan wanneer er een afspeellijst is geselecteerd in uw computer (audio of video)
    - Druk er langer op om het afspeelvolumen van uw computer te verlagen.
  - Vooruit/+ knop:
    - Druk er kort op om naar het vorige bestand te gaan wanneer er een afspeellijst is geselecteerd op je computer (audio of video).
    - Druk er langer op om het afspeelvolumen van uw computer te verhogen.

**BELANGRIJKE OPMERKING:** we raden je sterk aan om het afspeelvolumen niet te verlagen met de [BACK/-] knop als het niet echt nodig is, vooral als je muziek afspeelt vanaf een USB-apparaat. Als je het op "nul" zet en vergeet dat je dit hebt gedaan (of een andere gebruiker werkt met de mixer) zal er geen geluid beschikbaar zijn wanneer je een nummer van het USB-apparaat of Bluetooth-apparaat probeert af te spelen ! ☺

**30. USB-aansluiting:** kan worden gebruikt om een opslagapparaat (USB-stick) of een computer aan te sluiten

- USB-stick: voor het opnemen van de hoofdmix of voor het afspelen van WMA-, WAV-, FLAC-, APE- en MP3-bestanden.
- PC: gebruik een USB-A / USB-A kabel om een computer aan te sluiten. Deze poort is bidirectioneel, dus je kunt muziek afspelen vanaf je computer of de computer gebruiken om de hoofdmixuitgang op te nemen

**31. Knop [PROGRAM]:** draai aan de knop om een van de ingebouwde effecten te kiezen. Zodra het nummer van het gewenste effect op het display verschijnt, moet u op de knop drukken om het effect te activeren.

00-10 HALL 01	46-55 DELAY	81-85 TREMOLO
11-20 HALL 02	56-65 REVERB + ECHO	86-90 WAHWAH
21-30 ROOM 01	66-70 CHORUS	91-95 CHORUS + DELAY
31-40 ROOM 02	71-75 FLANGER	96-97 FLANGER + DELAY
41-45 SHORT DELAY	76-80 PHASER	98-99 WAHWAH + DELAY

**32. [EQ IN]-knop:** voor het activeren/deactiveren van de 7-bands equalizer (33)

**33. 7-BAND EQUALIZER:** met deze equalizer kun je het geluid van je MAIN-uitgang (23) fijn afstellen. U kunt deze aan/uit zetten met de [EQ IN] schakelaar (32).

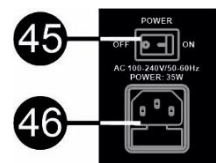
**34. Led [POWER]:** brandt als de voeding is ingeschakeld

**35. [PFL]-led:** brandt als een of meer PFL-knoppen actief zijn

**36. L & R niveaumeters:** Als er **geen** PFL knop geactiveerd is (PFL LED (35) brandt niet) tonen deze meters het niveau van de MAIN uitgangen. Als een PFL knop (15) geactiveerd is, zie je het pré-fader

signaalniveau van dit kanaal op de VU meters. (Zorg ervoor dat de PFL knop van slechts 1 kanaal actief is).

- 37. **Knoppen [AUX] send:** worden gebruikt om het uitgangsniveau van elke AUX-uitgang te regelen. (25 & 26)
- 38. **[PHONES]-knop:** hiermee past u het uitgangsniveau van de hoofdtelefoonuitgang aan (22)
- 39. **[CD/TAPE]-knop:** hiermee past u het uitgangsniveau van de [TAPE]-uitgang aan (20)
- 40. **[RETURN]-knop:** hiermee past u het ingangsniveau van de ingang [RETURN] aan (24)
- 41. **[TO MAIN]-knop:** deze knop kan worden gebruikt om de G1/G2-bussen naar de MAIN-uitgangsbussen (44 & 23) te routen.
- 42. **[FX LEVEL]-fader:** Regelt het niveau van het signaal dat van de interne digitale effectprocessor naar de MAIN-uitgangen (44 & 23) gaat.
- 43. **[G1/G2] subgroepfader:** Regel het uitgangsniveau van de G1/G2-groep dat naar de G1 & G2-uitgangen (27) wordt gestuurd. Als de [TO MAIN]-schakelaar (41) actief is, wordt het signaal ook naar de MAIN-uitgangen (44 & 23) gestuurd.
- 44. **[MAIN]-faders:** Regelt het uiteindelijke uitgangsniveau van de MAIN-uitgangen (23)
- 45. **[POWER] SCHAKELAAR:** Wordt gebruikt om de stroom van de mixer in en uit te schakelen. De rode POWER-led (34) op de voorkant van het apparaat brandt als de mixer ingeschakeld is.
- 46. **[AC INGANG / ZEKERING]:** Gebruik het meegeleverde netsnoer om het apparaat op het lichtnet aan te sluiten. Zorg ervoor dat de spanning en frequentie die op het apparaat staan vermeld overeenkomen met uw plaatselijke wisselstroomnet. De zekering is toegankelijk via de kleine lade bij de wisselstroomingang. Om de zekering te vervangen, haalt u eerst de stekker uit het stopcontact, trekt u de zekeringlade naar buiten en vervangt u de zekering ALLEEN door een zekering van hetzelfde voltage en dezelfde stroomsterkte. Als de zekering na vervanging opnieuw doorbrandt, geef het apparaat dan in handen van gekwalificeerd onderhoudspersoneel.



**DE MIXER REINIGEN:**

Reinig het apparaat met een gepolijste doek die licht met water is ondergedompeld. Voorkom dat er water in het apparaat komt. Gebruik geen vluchtige vloeistoffen zoals benzeen of thinner die het apparaat beschadigen.

**SPECIFICATIES**

Dit apparaat draagt de voorgeschreven CE-markering. Het is hiervoor getest in een gespecialiseerd CE-lab en voldoet volledig aan alle momenteel geldende Europese en nationale normen. De bijbehorende CE-conformiteitsverklaringen zijn te vinden op de productpagina van dit product op onze website.

<b>Stroomvoorziening:</b>	AC 100-240V (50-60Hz)
<b>Stroomverbruik:</b>	35W
<b>Frequentiebereik:</b>	20-20.000Hz (± 1dB+4dBµ@1KHz)
<b>THD:</b>	<0,5%
<b>Media speler formaten:</b>	WMA, WAV, FLAC, APE, MP3
<b><u>Kanaal toonregeling:</u></b>	
<b>Hoog:</b>	+15dB / -15dB @ 12kHz
<b>Midden:</b>	+15dB / -15dB @ 2,5kHz
<b>Laag:</b>	+15dB / -15dB @ 80Hz
<b>Afmetingen:</b>	630 (B) x 380 (D) x 115 (H) mm
<b>Gewicht:</b>	6,5kg

**De informatie kan zonder voorafgaande kennisgeving worden gewijzigd**

**U kunt de nieuwste versie van deze gebruikershandleiding downloaden op onze website: [www.jb-systems.eu](http://www.jb-systems.eu)**







**JB SYSTEMS**

## **MAILING LIST**

**EN: Subscribe today to our mailing list for the latest product news!**

**FR: Inscrivez-vous à notre liste de distribution si vous souhaitez suivre l'actualité de nos produits!**

**NL: Abonneer je vandaag nog op onze mailinglijst en ontvang ons laatste product nieuws!**

**DE: Abonnieren Sie unseren Newsletter und erhalten Sie aktuelle Produktinformationen!**

**ES: Suscríbete hoy a nuestra lista de correo para recibir las últimas noticias!**

**PT: Inscreva-se hoje na nossa mailing list para estar a par das últimas notícias!**

**[WWW.JB-SYSTEMS.EU](http://WWW.JB-SYSTEMS.EU)**

**Copyright © 2024 by BEGLEC NV**

't Hofveld 2C ~ B1702 Groot-Bijgaarden ~ Belgium

Reproduction or publication of the content in any manner, without express permission of the publisher, is prohibited.