

# GO:MIXER PRO

## Gebruikershandleiding

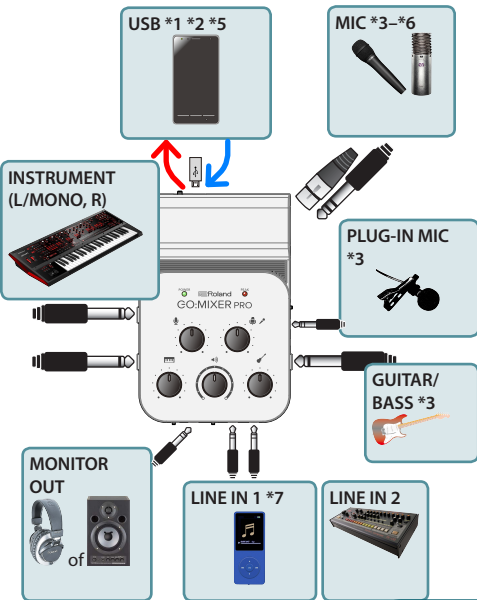
---

01



Lees voor u dit apparaat gebruikt zorgvuldig het informatieblad "HET APPARAAT VEILIG GEBRUIKEN" en "BELANGRIJKE OPMERKINGEN". Bewaar na het lezen het document (de documenten) op een direct toegankelijke plaats.

# Apparaten aansluiten



- 1. Sluit op de GO:MIXER PRO het instrument, de microfoon of audiospeler enz. aan dat/die u wilt opnemen.**
- 2. Sluit de meegeleverde USB-kabel eerst aan op de GO:MIXER PRO en vervolgens op uw smartphone (p. 6).**

- \* Als u niet kunt opnemen op uw smartphone, herhaal dan langzaam nogmaals stap 2.
  - \* Om storingen en defecte apparatuur te voorkomen, moet u altijd eerst het volume verlagen en alle apparaten uitschakelen voordat u aansluitingen maakt.
  - \* Verlaag altijd eerst het volume voor u het apparaat in- of uitschakelt. Zelfs als u het volume verlaagd hebt, hoort u mogelijk geluid wanneer u het apparaat in- of uitschakelt. Dit is normaal en wijst niet op een defect.
  - \* Als het apparaat werkt op batterijen, knippert de stroomindicator wanneer de batterijen bijna leeg zijn. Als u het apparaat in deze toestand toch blijft gebruiken, wordt het na ongeveer een minuut automatisch uitgeschakeld. Vervang de batterij zo snel mogelijk.
  - \* In sommige gevallen is ruis hoorbaar wanneer u een smartphone aansluit of wanneer u een app opstart of bedient.
- (\*1) Sluit alleen de meegeleverde kabel aan op de USB-poort van dit apparaat. Sluit de meegeleverde kabel bovendien niet aan op een enig ander toestel dan dit apparaat (p. 6).

- (\*2) Als u een Android-smartphone aansluit op dit apparaat, sluit dan de getagde stekker aan op dit apparaat.



- (\*3) U moet uw gitaar, bas of microfoon aansluiten op deze aansluiting.

Als er geen microfoon en/of gitaar is aangesloten, draait u de [GUITAR/BASS]-regelaar en/of [MIC]-regelaar helemaal naar links (de minimale instelling). Indien de regelaar niet op de minimale instelling staat, kan er ruis optreden in het signaal.

- (\*4) Pintoewijzing van MIC-aansluiting (XLR, TRS).

- 1: GND  
2: HEET  
3: KOUD



- (\*5) Als u een condensatormicrofoon gebruikt die een externe voeding nodig heeft, stelt u de [PHANTOM POWER]-schakelaar in op "48 V".
- (\*6) Plaats batterijen in dit apparaat als u fantoomvoeding moet leveren wanneer u een iPhone of iPad gebruikt. (Als er geen batterijen worden geplaatst, kan de fantoomvoeding niet worden geleverd, zelfs als de [PHANTOM POWER]-schakelaar is ingesteld op "48 V". In dit geval knippert de stroomindicator.)  
Als u een Android-smartphone gebruikt, kan er fantoomvoeding worden geleverd, zowel als u batterijen gebruikt als wanneer voeding wordt geleverd via de smartphone.

Voorwaarden voor levering van fantoomvoeding	Android	iPhone, iPad
Gebruik van batterijen	✓	✓
Voeding leveren via de smartphone (USB)	✓	-

- (\*7) Het geluid van een apparaat dat is aangesloten op de LINE IN 1-aansluiting kan worden gebruikt voor karaoke (p. 19).

# Een smartphone aansluiten

Drie USB-kabels voor aansluiting op een smartphone zijn meegeleverd met dit apparaat. Via deze USB-kabels kunt u dit apparaat voorzien van voeding vanaf een aangesloten smartphone.

## Een iPhone of iPad aansluiten

Dit is een Lightning-USB-kabel voor het aansluiten van dit apparaat op een iPhone of iPad.

- \* Als u een iPhone of iPad gebruikt, gaat de stroomindicator van dit apparaat branden wanneer de app wordt gestart.



## Een Android-smartphone aansluiten

Dit is een USB-kabel voor het aansluiten van dit apparaat op een smartphone die is uitgerust met een USB micro-B-aansluiting. Sluit de stekker met de tag aan op de USB-poort van dit apparaat.



Dit is een USB-kabel voor het aansluiten van dit apparaat op een smartphone voorzien van een USB Type-C™-aansluiting.

- \* Wanneer voeding wordt geleverd aan dit apparaat vanaf een smartphone, is het verbruik van de accu van de smartphone zwaarder dan normaal.



Voor meer informatie over compatibiliteit van smartphones, raadpleegt u de volgende link.

<http://roland.cm/gomixerprocp>

# Het volume aanpassen

Stel de regelaar zo in dat de PEAK-indicator kort oplicht als uw optreden het luidst is.

**INSTRUMENT**  
(L/MONO, R)



**PLUG-IN  
MIC**



**PEAK**



Als dit continu brandt, is het geluid te luid.

**MIC**



**GUITAR/  
BASS**



**MONITOR OUT \*1**



(\*1) De [MONITOR OUT]-regelaar stelt het totale volume bij dat wordt opgenomen.

## MEMO



Om het volume te veranderen van de apparaten die zijn aangesloten op LINE IN 1 en LINE IN 2, gebruikt u de volumeknoppen van deze apparaten.

# Opnemen

## Opnemen met een camera-app

Als u klaar bent, kunt u een app (zoals een videocamera) op uw smartphone gebruiken om op te nemen.



## Opnemen met de camcorder voor GO:MIXER App

“Camcorder voor GO:MIXER” is een app waarmee u video kunt opnemen op uw Android-smartphone.



# Opnemen met de 4XCAMERA App

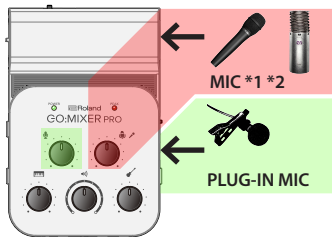
"4XCAMERA" is een app waarmee u video kunt opnemen op uw iPhone of iPad.



# Aansluitvoorbeelden

Hier zijn enkele voorbeelden van het aansluiten van microfoons of instrumenten op dit apparaat. Maak verbindingen en instellingen zoals geschikt is voor de apparatuur die u gebruikt.

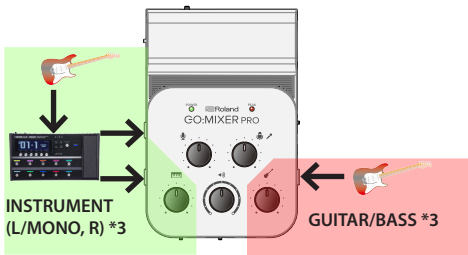
# Een microfoon aansluiten



- (\*1) Als u een condensatormicrofoon gebruikt die een externe voeding nodig heeft, stelt u de [PHANTOM POWER]-schakelaar in op "48 V".
- (\*2) Plaats batterijen in dit apparaat als u fantoomvoeding moet leveren wanneer u een iPhone of iPad gebruikt. (Als er geen batterijen worden geplaatst, kan de fantoomvoeding niet worden geleverd, zelfs als de [PHANTOM POWER]-schakelaar is ingesteld op "48 V". In dit geval knippert de stroomindicator.)  
Als u een Android-smartphone gebruikt, kan er fantoomvoeding worden geleverd, zowel als u batterijen gebruikt als wanneer voeding wordt geleverd via de smartphone.

Voorwaarden voor levering van fantoomvoeding	Android	iPhone, iPad
Gebruik van batterijen	✓	✓
Voeding leveren via de smartphone (USB)	✓	-

# Een gitaar of bas aansluiten



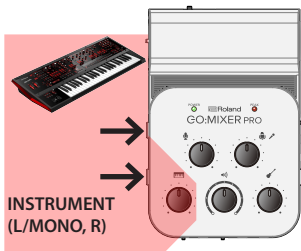
- (\*3) Als u uw gitaar (of bas) via een effectenapparaat routeert, moet u het aansluiten op de INSTRUMENT-aansluitingen.

# Aansluiten op de hoofdtelefoon-aansluiting van een audiospeler of computer

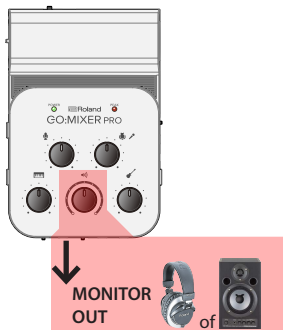


- (\*4) Het geluid van een apparaat dat is aangesloten op de LINE IN 1-aansluiting kan worden gebruikt voor karaoke (p. 19).

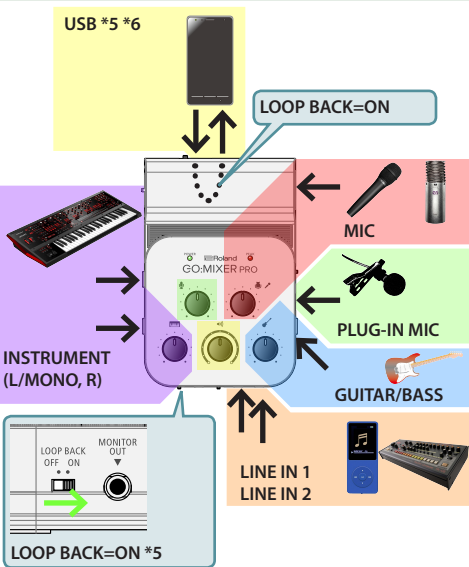
# Een keyboard aansluiten



# Monitorluidsprekers of een hoofdtelefoon aansluiten

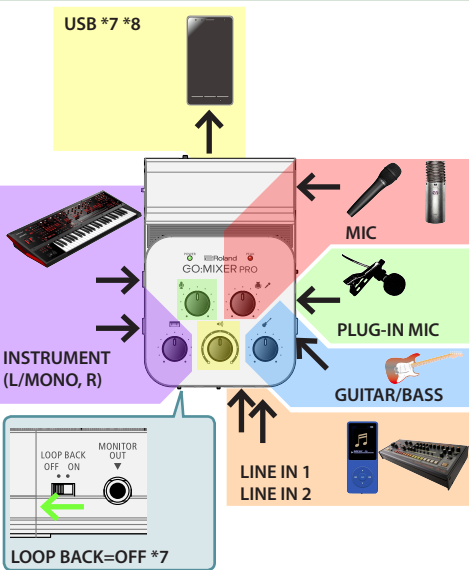


# Een mix van een instrumentaal optreden en smartphone-muziek opnemen



- (\*5) Als u video wilt opnemen met uw camera-app of 4XCAMERA tijdens het afspelen van muziek vanaf uw smartphone, zet u de [LOOP BACK]-schakelaar op "ON".
- (\*6) De audio wordt uitgevoerd op de smartphone als twee kanalen (stereo).

# Multitrackopname met een DAW



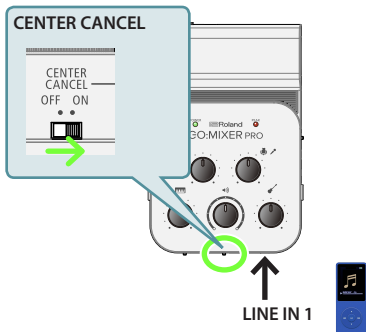
(\*7) Als u gebruik wilt maken van een DAW-app om uw optreden op te nemen, zet u de [LOOP BACK]-schakelaar terug in de "OFF"-stand. In dit geval kunt u geen gebruik maken van de [MONITOR OUT]-regelaar om het volume te regelen van de smartphone die is aangesloten op de USB-poort (p. 22).

(\*8) De audio wordt uitgevoerd op de smartphone als twee kanalen (stereo).

# Een achtergrondtrack gebruiken voor karaoke (CENTER CANCEL)

Het geluid van het apparaat dat is aangesloten op LINE IN 1 kan worden gebruikt voor karaoke (\*1).

## 1. Zet [CENTER CANCEL] in de "ON"-stand.

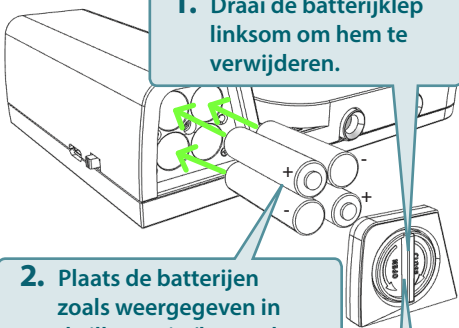


(\*1) Afhankelijk van het geluid worden de instrumenten en de zang die niet uit het midden komen wellicht niet volledig geschrapt.

# Gebruik van batterijen

Als u de voeding van de smartphone niet gebruikt, plaats dan batterijen in het apparaat.

**1. Draai de batterijklep linksom om hem te verwijderen.**



**2. Plaats de batterijen zoals weergegeven in de illustratie (let op de polariteit).**

**3. Draai de batterijklep rechtsom om hem te bevestigen.**



#### 4. Zet de [BATTERY]-schakelaar in de "ON"-stand. \*1

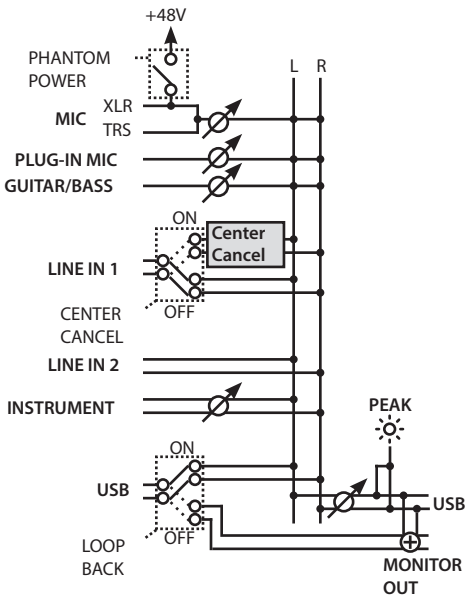


- (\*1) Gebruik de [BATTERY]-schakelaar niet terwijl er een smartphone is aangesloten. Hierdoor kan de werking van de smartphone verstoord worden.
- \* Als het apparaat werkt op batterijen, knippert de stroomindicator wanneer de batterijen bijna leeg zijn. Als u het apparaat in deze toestand toch blijft gebruiken, wordt het na ongeveer een minuut automatisch uitgeschakeld. Vervang de batterij zo snel mogelijk.
  - \* Verkeerd gebruik van de batterijen kan leiden tot explosie en lekkende vloeistof. Zorg ervoor dat u alle voorschriften inzake batterijen naleeft die staan opgesomd in het informatieblad "HET APPARAAT VEILIG GEBRUIKEN" en "BELANGRIJKE OPMERKINGEN".

#### MEMO

- Als u voor dit apparaat voeding vanaf uw smartphone gebruikt, moet u de [BATTERY]-schakelaar in de "OFF"-stand zetten. In dit geval gebruikt u de meegeleverde USB-kabel.
- De smartphone kan niet worden opgeladen via dit apparaat.

# Blokschema



# Hoofdspecificatie

Roland GO:MIXER PRO: Audiomixer voor smartphone

<b>Aantal audiokanalen</b>	Ingang	9 kanalen
	Uitgang	2 kanalen
<b>Aansluitingen</b>	INSTRUMENT (L/MONO, R)-aansluitingen	1/4-inch jack
	LINE IN 1-aansluiting	Stereo mini-jack
	LINE IN 2-aansluiting	Stereo mini-jack
	GUITAR/BASS-aansluiting	1/4-inch jack (ondersteunt hoge impedantie)
	PLUG IN MIC-aansluiting	Mini-jack (ondersteunt plug-in-voeding)
	MIC-aansluiting	Combotype (XLR, 1/4-inch TRS-jack, fantoomvoeding DC 48 V, 6 mA max.)
	MONITOR OUT-aansluiting	Stereo mini-jack
	USB-poort	USB Micro-B
<b>Stroomtoevoer</b>	Voeding via USB Alkalinebatterij (AAA, LR03) x 4 Oplaadbare Ni-MH-batterij (AAA, HR03) x 4	

Levensduur van de batterijen bij continu gebruik	<p>Ongeveer 4 uur en 30 minuten</p> <ul style="list-style-type: none"> <li>* Wanneer de [BATTERY]-schakelaar in de "ON"-stand staat.</li> <li>* Verschilt naargelang de gebruiksomstandigheden</li> <li>* Alkalinebatterij</li> </ul>
Stroomopname	170 mA
Afmetingen	104 (b) x 155 (d) x 41 (h) mm
Gewicht (exclusief batterijen en kabels)	220 g
Accessoires	Informatieblad "De gebruikershandleiding downloaden"
	Informatieblad "HET APPARAAT VEILIG GEBRUIKEN"
	Lightning naar USB micro-B-kabel
	USB OTG micro-B naar USB micro-B-kabel
	USB Type-C™ naar USB micro-B-kabel
	Registratiekaart (alleen geldig in de VS)

\* Dit document beschrijft de specificaties van het product op het moment dat het document werd vrijgegeven. Ga voor de nieuwste informatie naar de website van Roland.

<https://www.roland.com/>