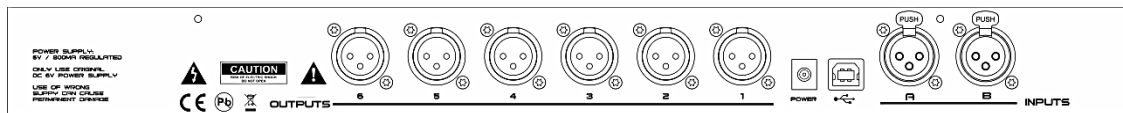
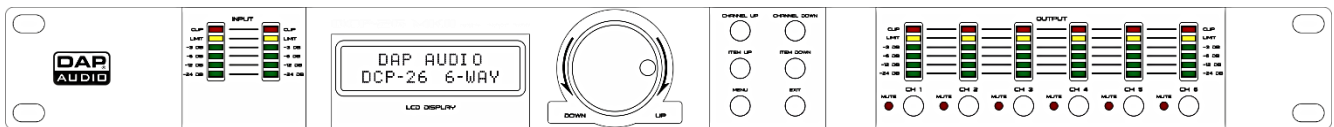




HANDLEIDING



NEDERLANDS

DCP-26

V1

Bestelcode: D2084

Inhoudsopgave

Waarschuwing	2
Instructies bij het uitpakken.....	2
Bepalingen voor het gebruik.....	4
Retourneren	5
Claims.....	5
Beschrijving van het apparaat	6
Overzicht	7
Installatie	8
Instellingen en gebruik	9
Systeemtest	9
Instelling input	9
Instelling output	12
Laden en opslaan van bestanden	15
Menu Access level (Toegang)	16
Software versie menu.....	16
Installatie software Digital Speaker Manager	17
Installatie van de software.....	17
Een verbinding maken tussen de All Control-software en uw DCP-26	22
Gebruik van de software	23
A. Het menu Main.....	23
B. In A-menu.....	25
Display	25
Versterkingsfader + Kanaal VU-meter	25
Mute.....	26
Limiter.....	26
PEQ.....	26
Hoog- en laagdoorlaatfilter	26
C. In B-menu	26
D. Out 1-menu	27
Inputmixer + VU-meters	27
Display	27
Versterking (Gain) fader + VU-meter.....	28
Mute.....	28
Invert	28
Delay.....	28
Limiter.....	28
PEQ.....	29
Hoog- en laagdoorlaatfilter	29
E. Out 2-menu	29
F. Out 3-menu	29
G. Out 4-menu.....	29
H. Out 5-menu	29
I. Out 6-menu	29
Verbindingskabels	30
Onderhoud	31
Oplossen van problemen	31
Productspecificaties	32
Opmerking	34

Waarschuwing



LEES VOOR UW EIGEN VEILIGHEID DEZE HANDLEIDING ZORGVULDIG DOOR VOORDAT U HET APPARAAT VOOR DE EERSTE KEER OPSTART!



Instructies bij het uitpakken

Pak bij ontvangst van dit product de doos onmiddellijk voorzichtig uit en controleer de inhoud. Controleer of alle onderdelen aanwezig zijn en dat er niets beschadigd is. Als u transportschade aan de onderdelen constateert of als de verpakking onjuist is behandeld, moet u de dealer hier onmiddellijk van op de hoogte brengen en het verpakkingsmateriaal bewaren voor inspectie. Bewaar de doos en alle verpakkingsmaterialen. Als een apparaat naar de fabriek geretourneerd moet worden, is het belangrijk dat deze in de originele doos en verpakkingsmateriaal wordt geretourneerd.

Uw levering omvat:

- DAP DCP-26
- Alle bewerkingssoftware
- USB-kabel (140cm)
- 6Vdc/800mA voedingsadapter
- Gebruikshandleiding



LET OP!

**Houd dit apparaat uit de buurt van regen en vocht!
Trek de stekker uit het stopcontact voordat u de behuizing opent!**



Veiligheidsinstructies

Iedereen die betrokken is bij de installatie, het gebruik en het onderhoud van dit systeem moet:

- gekwalificeerd zijn
- de instructies in deze handleiding volgen



**LET OP! Wees voorzichtig bij wat u doet.
De hoge spanning op de kabels kan leiden tot
gevaarlijke elektrische schokken bij aanraking!**



Voordat u het apparaat voor de eerste keer aanzet, moet u controleren of deze bij het transport niet is beschadigd. Raadpleeg bij eventuele schade uw dealer en gebruik het systeem niet.

Om het apparaat in perfecte conditie te houden en het veilig te kunnen gebruiken, is het van essentieel belang dat de gebruiker de veiligheidsinstructies en de waarschuwingen in deze handleiding navolgt.

Wees ervan bewust dat schade, veroorzaakt door wijzigingen aan het systeem, niet wordt gedekt door de garantie.

Dit systeem bevat geen onderdelen die door de gebruiker kunnen worden vervangen. Onderhoud dient alleen door gekwalificeerde technici uitgevoerd te worden.

Belangrijk:

De fabrikant is niet aansprakelijk voor schade als gevolg van het niet naleven van de instructies in deze handleiding, of door het aanbrengen van wijzigingen aan het systeem.

- Zorg ervoor dat de voedingskabel nooit in contact komt met andere kabels! Wees bijzonder voorzichtig bij gebruik van de voedingskabel en alle aansluitingen met netspanning!
- Verwijder nooit waarschuwingen of informatiestickers van het apparaat.
- Dek de aarde-aansluiting nooit af.
- Steek geen voorwerpen in de ventilatieopeningen.
- Sluit dit systeem niet aan op een dimmerpack.
- Schakel het systeem niet snel achter elkaar aan en uit, dit kan de levensduur van het apparaat verkorten.
- Gebruik het systeem alleen binnenshuis en voorkom contact met water of andere vloeistoffen.
- Voorkom blootstelling aan vuur en plaats het apparaat niet in de buurt van ontvlambare vloeistoffen of gassen.
- Trek altijd de stekker uit het stopcontact als het systeem niet wordt gebruikt. Gebruik altijd de stekker om het netsnoer uit het stopcontact te halen. Haal de stekker nooit uit het stopcontact door aan het netsnoer te trekken.
- Zorg ervoor dat u geen verkeerde of defecte kabels gebruikt.
- Zorg ervoor dat de signalen naar het mengpaneel gebalanceerd zijn, anders kan er een gebrom ontstaan.
- Zorg ervoor dat u DI's gebruikt voor het balanceren van niet-gebalanceerde signalen; alle binnenkomende signalen zouden helder moeten zijn.
- Zorg ervoor dat de netspanning niet hoger is dan de spanning die op de achterzijde staat vermeld.
- Zorg ervoor dat het netsnoer nooit bekneld raakt en gebruik het snoer niet als deze is beschadigd. Controleer van tijd tot tijd het systeem en het netsnoer.
- Voorkom blootstelling aan vuur en plaats het apparaat niet in de buurt van ontvlambare vloeistoffen of gassen.
- Voordat u het netsnoer aansluit, moet u zeker zijn dat de AAN/UIT-schakelaar uitgeschakeld is.
- Controleer voor het in- of uitschakelen of de versterkers van het geluidssysteem uitstaan of omlaag staan. Hiermee voorkomt u signaalpieken, die vervelend en soms gevaarlijk zijn (met name voor luidsprekerkasten).
- Plaats uw apparatuur niet te dicht in de buurt van een TV, mobiele telefoon, omdat deze radiofrequentie-interferentie kunnen veroorzaken.
- Bij het aansluiten van de andere onderdelen van uw geluidssysteem moet u voorzichtig zijn met zogenaamde "aardelussen".
- De beste manier (hoewel niet altijd haalbaar) om aardelussen te voorkomen is de elektrische aarde van alle apparatuur aan te sluiten op een centraal punt ("ster"-systeem). In dit geval kan het mengpaneel het centrale punt zijn.
- Ter voorkoming van gebrom en gezoem moet u verschillende combinaties ground lift-schakelaars gebruiken op apparaten met ground lift-schakelaars, of zorgen dat alle behuizingen aangesloten zijn op de aarde, ofwel via de aarde van het netsnoer of via de rackmontageschroeven op het frontpaneel.
- Draai altijd uw versterkers omlaag voordat u wijzigingen aanbrengt aan de aarde.
- Bewaar deze handleiding voor latere naslag. Vergeet ook niet dat het apparaat tweedehands meer waard is (en dat het in betere staat blijft) met de originele documentatie en verpakking.
- Zorg ervoor dat de netaardekabel van het apparaat altijd is aangesloten op de aarde van het elektrische systeem.
- Biedt geen sterker signaalniveau aan op de input dan nodig is om het volle vermogen uit de apparatuur te krijgen.
- Zorg ervoor dat u de stroomschakelaar uitschakelt bij het vervangen van de voedingskabel of een signaalkabel, of selecteer de schakelaar van de inputmodus.
- Soms moet u een signaalverdeler gebruiken om een enkel signaal naar meer dan een versterker te sturen.
- Extreme frequentieversterkingen in combinatie met een krachtig inputsignaal kan de apparatuur overbelasten. Indien dit gebeurt, moet u het inputsignaal verminderen met de INPUT-besturing.
- Als u een frequentieband wilt benadrukken, hoeft u niet altijd de desbetreffende regelaar omhoog te schuiven, u kunt natuurlijk ook de omliggende banden omlaag schuiven. Op deze manier

vermindert u de kans dat u het volgende toestel in uw geluidspad overbelast. U behoudt ook waardevol dynamisch bereik (de "headroom")

- Gebruik bij vervanging alleen zekeringen van hetzelfde type en dezelfde klasse.
- Voorkom vervorming! Zorg ervoor dat alle apparaten die zijn aangesloten op de DCP-26 voldoende vermogen hebben. Vervorming kan anders gegenereerd worden, omdat de onderdelen buiten hun limieten worden gebruikt.
- Vermijd aardlussen! Zorg dat de vermogensversterkers en het mengpaneel altijd op hetzelfde elektrische circuit zijn aangesloten, om te zorgen dat deze met dezelfde fase werken.
- Als het systeem is gevallen of een klap heeft opgelopen, moet u onmiddellijk de stekker uit het stopcontact trekken. Laat het apparaat voor gebruik nakijken door een gekwalificeerde technicus.
- Schakel het systeem niet onmiddellijk in nadat het is blootgesteld aan grote temperatuurswisselingen (bv. na transport). Condens kan het systeem beschadigen. Laat het systeem uitgeschakeld op kamertemperatuur komen.
- Reparaties, onderhoud en elektrische aansluitingen dienen uitsluitend door een gekwalificeerde technicus uitgevoerd te worden.
- GARANTIE: Geldig tot één jaar na aankoopdatum.

Bepalingen voor het gebruik

Dit systeem is niet ontworpen voor permanent gebruik. Regelmatige onderbrekingen in het gebruik zorgen ervoor dat het systeem een lange tijd zonder defecten meegaat.

Als dit systeem gebruikt wordt op een andere wijze dan beschreven in deze handleiding, kan het product beschadigen en zal de garantie komen te vervallen. Ieder ander gebruik kan leiden tot gevaren als kortsluiting, brandwonden, elektrische schokken, het ontploffen van lampen, enz.

Hiermee brengt u de veiligheid van uzelf en anderen in gevaar!

Onjuiste installatie kan ernstig letsel aan personen en ernstige schade aan eigendommen veroorzaken!

Aansluiting op de netspanning

Sluit het apparaat met de stekker aan op de netspanning.

Let er altijd op dat de juiste kleur kabel op de juiste plaats aangesloten wordt.

Internationaal	EU-kabel	VK-kabel	VS-kabel	Pen
L	BRUIN	ROOD	GEEL/KOPER	FASE
N	BLAUW	ZWART	ZILVER	NUL
	GEEL/GROEN	GROEN	GROEN	AARDE

Zorg ervoor dat het apparaat altijd goed is geaard!



Retourneren



Geretourneerd handelswaar moet voldoende gefrankeerd en in de originele verpakking worden verzonden. Verzending onder rembours of via een antwoordnummer is niet mogelijk.

De verpakking moet duidelijk zijn voorzien van het retournummer (RMA-nummer). Producten die worden geretourneerd

zonder retournummer worden geweigerd. Highlite zal aldus geretourneerde goederen of eventuele aansprakelijkheid niet accepteren. Bel Highlite 0031-455667723 of stuur een e-mail naar aftersales@highlite.nl en vraag een retournummer aan voordat u het apparaat verstuurt. Zorg dat u het modelnummer, serienummer en een korte beschrijving van de reden voor retourneren bij de hand hebt. Verpak het apparaat goed, schade tijdens verzending als gevolg van ondeugdelijke verpakking komt voor rekening van de klant. Highlite behoudt zich het recht voor naar eigen goeddunken product(en) te repareren of te vervangen. Als suggestie willen we aangeven dat een stevige verpakking zoals gebruikt door UPS, of een dubbelwandige doos altijd een veilige keuze is.

Opmerking: Als u een retournummer ontvangt, noteer dan volgende informatie en sluit die bij in de doos:

- 1) Uw naam
- 2) Uw adres
- 3) Uw telefoonnummer
- 4) Een korte beschrijving van het probleem

Claims

De klant is verplicht om de geleverde goederen onmiddellijk na ontvangst te controleren op tekortkomingen en/of zichtbare gebreken, of deze controle uit te voeren na aankondiging dat de goederen ter beschikking staan. Schade die optreedt tijdens de verzending valt onder de verantwoordelijkheid van de pakketdienst en de schade moet daarom bij ontvangst van de handelswaar aan de koerier gemeld worden.

Het is de verantwoordelijkheid van de klant om transportschade te melden en te claimen bij de pakketdienst. Transportschade moet binnen één dag na ontvangst van de verzending bij ons worden gemeld.

Eventuele retourzendingen moeten altijd gefrankeerd worden verzonden. De retourzending moet vergezeld gaan van een brief met de reden voor retourzending. Onvoldoende gefrankeerde retourzendingen worden geweigerd, tenzij anders schriftelijk overeengekomen.

Klachten die op ons betrekking hebben, moeten binnen tien werkdagen na ontvangst van de factuur schriftelijk of per fax worden ingediend. Na deze periode worden klachten niet meer in behandeling genomen.

Klachten worden alleen in behandeling genomen als de klant tot dusver aan alle voorwaarden van de overeenkomst heeft voldaan, ongeacht de overeenkomst waaruit deze verplichting kan worden afgeleid.

Beschrijving van het apparaat

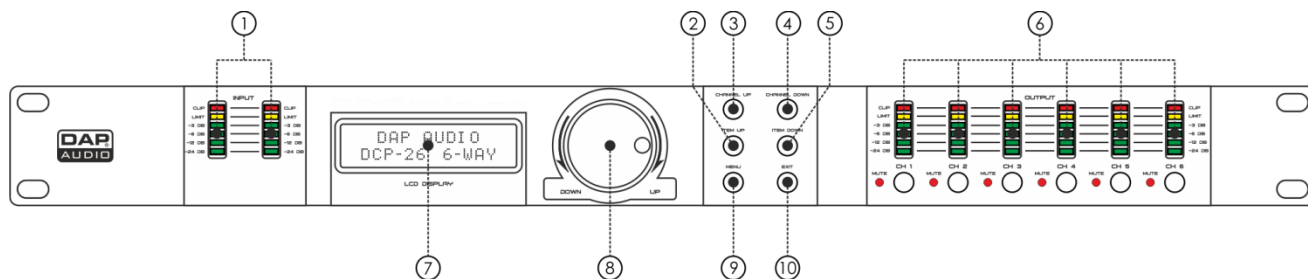
Funcities

De DCP-26 is een 2-in, 6-out digitale crossover

- 48 KHz, 64-bits bemonsteringsfrequentie
- 5 parametrische filters per input en output
- Usb-interface met meegeleverde gebruiksvriendelijke software
- Ontwikkeld en geproduceerd in Europa

De DCP-26 is een zeer complete digitale luidsprekersmanager met 2 inputs en 6 outputs. Zelfs als u geen geluidstechnicus bent, kunt u dit apparaat eenvoudig instellen met de meegeleverde software en het apparaat op een pc of Mac aansluiten met de ingebouwde usb-interface. Het apparaat beschikt over 5 PEQ's bij de inputs en outputs en verschillende soorten filters voor elk soort luidspreker of luidsprekersysteem. Verder beschikt het apparaat over alle benodigde functies zoals faseomkering, limiters en vertragingen. Duidelijke input en outputmeters, in combinatie met het LCD-display, bieden alle benodigde informatie in één overzicht. Onze ontwerpers blijven werken aan sjablonen voor de DAP-luidsprekerlijn, voor een goede start met uw persoonlijke DAP-audiosysteem. Deze sjablonen kunnen gedownload worden op www.dap-audio.info of vraag ernaar bij uw plaatselijke dealer. De DCP-26 is geschikt voor PA, line-array-opstellingen en audio-installaties, evenals netwerken voor geluidsdistributie.

Overzicht



① **LED-indicator voor de input**

Geeft het niveau van het binnenkomende signaal weer. Zorg dat de "clip"-led slechts af en toe brandt. De LED "limit" gaat branden als de interne limiter het signaal daadwerkelijk begrenst.

② **Item Up-knop**

Met deze knop kunt u een te bewerken parameter kiezen in de voorwaartse richting.

Inputkanalen: Gain – Low pass – High pass – PEQ1 – PEQ2 – PEQ3 – PEQ4 – PEQ5 - Limiter – Link.

Outputkanalen: Gain – Mixer - Low pass – High pass – PEQ1 – PEQ2 – PEQ3 – PEQ4 – PEQ5 - Limiter - Phase – Link.

③ **Channel Up-knop**

Met deze knop kunt u een input of outputkanaal kiezen voor bewerking in voorwaartse richting: In A – In B – Out 1 – Out 2 – Out 3 – Out 4 – Out 5 – Out 6.

Indien twee kanalen gekoppeld zijn, kunnen beide kanalen alleen samen worden geselecteerd en bewerkt. Bijvoorbeeld, indien het display "Out12" toont, zijn outputkanaal 1 en outputkanaal 2 aan elkaar gekoppeld.

④ **Channel down-knop**

Met deze knop kunt u een input of outputkanaal kiezen voor bewerking in de omgekeerde richting: In A – In B – Out 1 – Out 2 – Out 3 – Out 4 – Out 5 – Out 6.

Indien twee kanalen gekoppeld zijn, kunnen beide kanalen alleen samen worden geselecteerd en bewerkt. Bijvoorbeeld, indien het display "Out12" toont, zijn outputkanaal 1 en outputkanaal 2 aan elkaar gekoppeld.

⑤ **Item down-knop**

Met deze knop kunt u een te bewerken parameter kiezen in de omgekeerde richting.

Inputkanalen: Link – Limiter – PEQ5 – PEQ4 – PEQ3 – PEQ2 – PEQ1 – Highpass - Lowpass – Gain.

Outputkanalen: Link – Phase - Limiter – PEQ5 – PEQ4 – PEQ3 – PEQ2 – PEQ1 – Highpass - Lowpass – Mixer - Gain.

⑥ **LED-indicatoren voor output + muteschakelaars**

Geeft het niveau van het outputsignaal weer. Zorg dat de "clip"-led slechts af en toe brandt. De LED "limit" gaat branden als de interne limiter het signaal daadwerkelijk begrenst. Met de knop "mute" wordt het desbetreffende binnenkomende signaal gedempt, zoals aangegeven door de LED "mute" van dat kanaal.

⑦ **LCD-display**

Voor weergave van functies en bedrijfsstatus.

⑧ **Jogwiel**

Door aan het jogwiel te draaien kunt u parameters wijzigen.

Met een druk op het jogwiel kunt u een waarde bevestigen of invoeren.

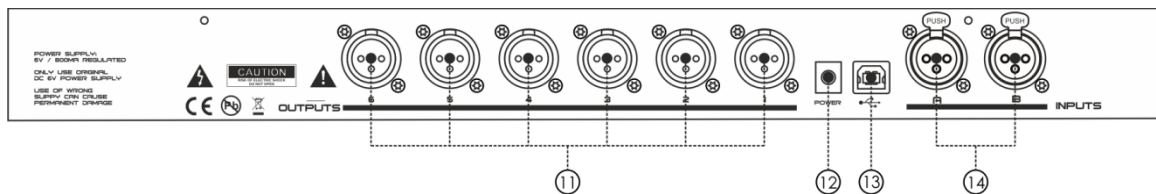
⑨ **Menu-knop**

Met de Menu-knop kunt u een van de volgende menu's voor bewerking selecteren: Load – Save – Access level – Version inf

⑩ **Exit-knop**

Afsluiten van het laatste menu/de laatste stap waarin u zat.

Achterzijde



①	Output-aansluitingen	XLR-mannetje gebalanceerde output
②	Gelijkstroomadapter	Deze aansluiting is bedoeld voor aansluiting met de meegeleverde 6Vdc/800mA voedingsadapter. Gebruik alleen de meegeleverde adapter.
③	Usb-aansluiting	Usb-aansluiting voor het koppelen van het apparaat met uw computer.
④	XLR-inputaansluitingen	XLR-vrouwetje gebalanceerde input

Installatie

Verwijder alle verpakkingsmaterialen van de DCP-26. Controleer of alle schuimplastic en opvulmaterialen verwijderd zijn.

Monteer de apparatuur in een 19" rack. Sluit alle kabels aan.

Trek altijd de stekker uit het stopcontact voordat u het apparaat schoonmaakt of reparaties uitvoert. Schade als gevolg van het niet naleven van deze instructie valt niet onder de garantie.

Instellingen en gebruik

Voordat u de stekker in het stopcontact steekt, moet u altijd controleren of de netspanning overeenkomt met de specificaties van het product. Plaats het apparaat op een vlakke ondergrond, niet gebogen of krom.

Sluit geen voeding aan voordat alle onderdelen van het systeem correct opgesteld en aangesloten zijn.

Zorg ervoor dat uw DCP-26 aanstaat voordat uw versterkers ingeschakeld worden, om luidruchtige transiënten te voorkomen. Deze kunnen uw luidsprekers beschadigen en uw publiek irriteren.

Systeemtest

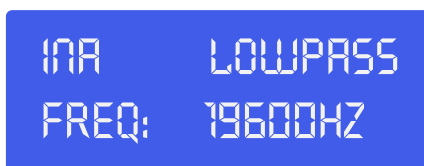
Nadat u alle kabels heeft aangesloten, moet u een systeemtest uitvoeren. Druk op alle Mute-knoppen om alle outputkanalen te dempen. Activeer eerst de HF-outputs. Bij onjuiste bekabeling zullen de HF-audiosignalen (hoge frequentie) uit de basluidsprekers komen, die hierdoor niet beschadigd kunnen worden. De LF-audiosignalen (lage frequentie) zullen echter uw HF-luidsprekers wel laten doorbranden.

Instelling input

Druk op de knop "Channel up" om het te bewerken kanaal te selecteren. In het onderstaande voorbeeld is inputkanaal A geselecteerd.



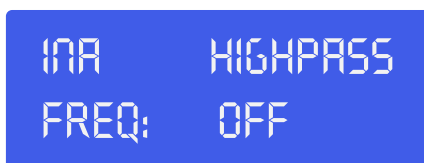
Stel de versterking in met het **jogwiel (8)**. Druk op de knop **Item up (2)** om verder te gaan met het volgende onderdeel. In ons voorbeeld is dat het laagdoorlaatfilter.



Afstellen met het **jogwiel (8)**. U kunt het laagdoorlaatfilter uitschakelen door het **jogwiel (8)** rechtsonder te draaien tot de frequentie voorbij de 20kHz gaat. Klik op het **jogwiel (8)** om het type filter te wijzigen.



Stel het type in door het **jogwiel (8)** te draaien. U kunt kiezen uit: But(terworth) 6dB, Bes(sel) 6dB, But(terworth) 12dB, Bes(sel) 12dB, L(inkwitz) R(iley) 12dB, But(terworth) 18dB, Bes(sel) 18dB, But(terworth) 24dB en Bes(sel) 24dB. Zodra u het filtertype hebt geselecteerd, drukt u op het **jogwiel (8)** om terug te keren naar de frequentie van de laagdoorlaatfilter (voor het (opnieuw) afstellen) of drukt u op de knop **item up (2)** om verder te gaan met het volgende onderdeel, in ons geval het hoogdoorlaatfilter.



Stel de frequentie van de hoogdoorlaatfilter in met het **jogwiel (8)**. U kunt het hoogdoorlaatfilter uitschakelen door het **jogwiel (8)** linksom te draaien tot de frequentie voorbij de 20Hz gaat. Klik op het **jogwiel (8)** om het filtertype te selecteren.



INA HIGHPASS
TYPE: BES 2408

Stel het type in door het **jogwiel (8)** te draaien. U kunt kiezen uit: But(terworth) 6dB, Bes(sel) 6dB, But(terworth) 12dB, Bes(sel) 12dB, L(inkwitz) R(iley) 12dB, But(terworth) 18dB, Bes(sel) 18dB, But(terworth) 24dB en Bes(sel) 24dB. Zodra u het filtertype hebt geselecteerd, drukt u op het **jogwiel (8)** om terug te keren naar de frequentie voor het laagdoorlaatfilter (voor het (opnieuw) afstellen) of druk op de knop item up (2) om verder te gaan met het volgende onderdeel, in ons geval de parametrische equalizer PEQ 1.



INA PEQ 1
FREQ: 20HZ

Stel de frequentie in met het **jogwiel (8)**. Klik op het **jogwiel (8)** om verder te gaan naar de volgende parameter.



INA PEQ 1
GAIN: 008

Stel de versterking in met het **jogwiel (8)**. Klik op het **jogwiel (8)** om verder te gaan naar de volgende parameter.



INA PEQ 1
Q: 1,00

Stel de Q-factor in met het **jogwiel (8)**. Klik op het **jogwiel (8)** om verder te gaan naar de volgende parameter.



INA PEQ 1
TYPE: BELL

Stel het filtertype in door het **jogwiel (8)** te draaien. Klik op het **jogwiel (8)** om verder te gaan met de volgende parameter.



INA PEQ 1
ENABLED: ON

Schakel de momenteel geselecteerde parametrische EQ aan of uit door aan het **jogwiel (8)** te draaien. Klik op het **jogwiel (8)** om verder te gaan met de volgende parameter. Druk op de knop **Item up (2)** om het volgende onderdeel te selecteren. In ons geval is dat PEQ 2

```
INA    PEQ 2
FREQ: 20HZ
```

Stel de parameters van PEQ 2 op dezelfde manier af zoals beschreven voor PEQ 1. Herhaal dit desgewenst voor PEQ 3 tot PEQ 5.

Als u op de knop **item up (2)** drukt nadat PEQ 5 is geselecteerd, kunt u de begrenziingsparameters voor input A instellen.

```
INA    LIMITER
THR.: 00BU
```

Stel de grenswaarde van de limiter in met het **jogwiel (8)**. Klik op het **jogwiel (8)** om verder te gaan naar de volgende parameter.

```
INA    LIMITER
REL.: 50
```

Stel de releasetijd van de limiter in met het **jogwiel (8)**.

BELANGRIJK!

Het inschakelen van de limiter op een bepaalde output wijzigt ook de manier waarop het niveau wordt weergegeven op de desbetreffende LED VU-meter: Het op deze meter getoonde niveau is niet langer het "absolute" outputniveau, maar het niveau van het signaal bij -24dB, -12dB, -6dB, -3dB vergeleken met de grenswaarde van de limiter (oranje grens LED), ongeacht de waarde van die grens.

U bent u klaar met het instellen van inputkanaal A. Als de inputkanalen niet gekoppeld zijn, moet u op de knop **channel up (3)** drukken en kanaal B instellen op dezelfde manier zoals kanaal A.

Instelling output

Selecteer Output 1 met behulp van de knop **channel up (3)** of de knop **channel down (4)**. Als u alleen Out 12, Out 34 en Out 56 kunt kiezen, zijn alle 6 de kanalen (paarsgewijs) gekoppeld. Als u alle 6 outputkanalen afzonderlijk wilt afstellen, moet u de koppeling van de kanalen ongedaan maken (zie pagina 15).

OUT 1 GAIN
-1.2508

Stel de versterking in met het **jogwiel (8)**. Met de knop **item up (2)** kunt u verder gaan met het volgende onderdeel, in ons geval het mengpaneel (mixer).

OUT 1 MIXER:
INPUT A: 008

Stel de mengvolume voor input A in met het **jogwiel (8)**. Met de knop **item up (2)** kunt u verder gaan met het mengpaneelmenu. Let op: het mengpaneelmenu is alleen ingeschakeld als de inputkanalen niet gekoppeld zijn.

OUT 1 MIXER:
INPUT B: OFF

Stel het mengvolume voor input B in met het **jogwiel (8)**. Druk op de knop **item Up (2)** om door te gaan de instelling van de vertraging.

OUT 1 DELAY
0mm

Klik het **jogwiel (8)** om de "vertraging" aan te passen in mm, inches of ms. Bewerk vervolgens de vertragingstijd door aan het **jogwiel (8)** te draaien. Druk op de knop **item up (2)** om verder te gaan met het menu lowpass-filter.

OUT 1 LOWPASS
FREQ: OFF

Stel de afkapfrequentie in met het **jogwiel (8)**. Klik op het **jogwiel (8)** om verder te gaan naar de volgende parameter.

```
OUT 1  LOWPASS
TYPE:  BUT 2408
```

Stel het filtertype in door het **jogwiel (8)** te draaien. Druk op de knop **Item up (2)** om verder te gaan met het hoogdoorlaatfilter menu.

```
OUT 1  HIGHPASS
FREQ:  OFF
```

Stel de afkapfrequentie in met het **jogwiel (8)**. Klik op het **jogwiel (8)** om verder te gaan naar de volgende parameter.

```
OUT 1  HIGHPASS
TYPE:  BUT 2408
```

Stel het type in door het **jogwiel (8)** te draaien. U kunt kiezen uit: But(terworth) 6dB, Bes(sel) 6dB, But(terworth) 12dB, Bes(sel) 12dB, L(inkwitz) R(iley) 12dB, But(terworth) 18dB, Bes(sel) 18dB, But(terworth) 24dB en Bes(sel) 24dB. Zodra u het juiste filtertype geselecteerd hebt, klikt u op het **jogwiel (8)** om de laagdoorlaatfrequentie (opnieuw) in te stellen, of drukt u op de knop **item up (2)** om verder te gaan met het volgende onderdeel, in dit geval PEQ 1.

```
OUT 1  PEQ 1
GAIN:  008
```

Stel de versterking in met het **jogwiel (8)**. Klik op het **jogwiel (8)** om verder te gaan naar de volgende parameter.

```
OUT 1  PEQ 1
Q:      1,00
```

Stel de Q-factor in met het **jogwiel (8)**. Klik op het **jogwiel (8)** om verder te gaan naar de volgende parameter.

```
OUT 1  PEQ 1
Q:      1,00
```

Stel het filtertype in door het **jogwiel (8)** te draaien. Klik op het **jogwiel (8)** om verder te gaan met de volgende parameter.

```
OUT 1  PEQ 1
TYPE: BES 2408
```

Schakel de momenteel geselecteerde parametrische EQ aan of uit door aan het jogwiel te draaien. Klik op het jogwiel om de invoer te bevestigen en verder te gaan naar de volgende parameter. Druk op de knop **Item up (2)** om verder te gaan met volgende onderdeel. In ons geval is dat PEQ 2

```
OUT 1  PEQ 2
FREQ:  20HZ
```

Stel de parameters van PEQ 2 op dezelfde manier af zoals beschreven voor PEQ 1. Eenmaal voltooid, kunt u de parameters PEQ 3, PEQ 4 en PEQ 5 wijzigen door de knop **item up (2)** in te drukken.

Als u op de knop **item up (2)** drukt nadat PEQ 5 is geselecteerd, kunt u de limiterparameters voor input A instellen.

```
OUT 1  LIMITER
THR.:  008U
```

Stel de grenswaarde van de limiter in met het **jogwiel (8)**. Klik op het **jogwiel (8)** om verder te gaan naar de volgende parameter.

```
OUT 1  LIMITER
REL.:  50
```

Stel de release-tijd van de limiter in met het **jogwiel (8)**. Druk op de knop **Item up (2)** om verder te gaan met het volgende onderdeel.

BELANGRIJK!

Het inschakelen van de limiter op een bepaalde output wijzigt ook de manier waarop het niveau wordt weergegeven op de desbetreffende LED VU-meter: Het op deze meter getoonde niveau is niet langer het "absolute" outputniveau, maar het niveau van het signaal bij -24dB, -12dB, -6dB, -3dB vergeleken met de grenswaarde van de limiter (oranje grens LED), ongeacht de waarde van die grens.

```
OUT 1  PHASE:
NORMAL
```

Stel de fase "normaal" (normal) of "omgekeerd" (inverted) in door het **jogwiel (8)** te draaien. Druk op de knop **Item up (2)** om verder te gaan met het volgende onderdeel.

```
OUT 1   LINK:
OFF
```

Kies koppeling aan of uit (link on/off) door het **jogwiel (8)** te draaien.

```
OUT 1   PEQ 1
TYPE: BELL
```

Nu u klaar bent met outputkanaal 1, gebruikt u de knop **channel up (3)** om de andere outputkanalen in te stellen met behulp van de knoppen **item up (2)**, **item down (5)** en het **jogwiel (8)**, zoals beschreven bij outputkanaal 1.

Laden en opslaan van bestanden

Als u eenmaal op knop **menu (9)** drukt, wordt het menu laden geopend.

```
LOAD:           6
PUB
```

Draai aan het **jogwiel (8)** om één van de 50 door de gebruiker in te stellen sjablonen (presets) te kiezen. Als u op het **jogwiel (8)** drukt wordt het momenteel gekozen sjabloon geladen. De onderste regel in het display toont de naam van het sjabloon.

```
LOAD PRESET ?
NO/YES
```

Als u verder wilt gaan met het laden van sjablonen. Selecteer Yes met het **jogwiel (8)**. Bevestig de invoer door op het **jogwiel (8)** te drukken. Uw sjabloon is nu geladen.

Met tweemaal drukken op de knop **menu (9)** gaat u naar het menu "Save".

```
SAVE:           6
PUB
```

Door aan het **jogwiel (8)** te draaien kunt u een geheugenplaats (1-50) kiezen om uw instellingen op te slaan. Klik op het **jogwiel (8)** om de huidige instellingen op te slaan op de geselecteerde geheugenplaats. Het systeem vraagt u een naam voor het sjabloon in te voeren.

```
SET PRESET NAME:
—
```

Kies een letterteken op de plaats van de cursor door aan het **jogwiel (8)** te draaien. Met een druk op het **jogwiel (8)** bevestigt u de input en wordt de cursor verplaatst naar het volgende te bewerken teken. Met een druk op de knop **exit (10)** wordt het laatste bevestigde teken gewist. Als de naam is ingesteld, drukt u nogmaals op de knop **menu (9)**.



SAVE PRESET ?
NO/YES

Als u verder wilt gaan met opslaan van sjablonen. Selecteer Yes met het **jogwiel (8)**. Bevestig de invoer door het **jogwiel (8)** in te drukken (of druk op de knop **exit (10)**). De voorinstelling wordt opgeslagen op de gekozen locatie.

Menu Access level (Toegang)

Druk driemaal op de knop **menu (9)** om naar het menu Access level te gaan. Met dit menu kunt u uw instellingen beschermen met een wachtwoord.



ACCESS LEVEL:
UNLOCKED

Draai aan het **jogwiel (8)** om de toegang te wijzigen in "Locked". Bevestig de invoer door op het **jogwiel (8)** te drukken.



SET PASSWORD:
HIGHLITE

Wijzig, indien gewenst, het wachtwoord door het **jogwiel (8)** te draaien en klikken. Als het wachtwoord is ingesteld bevestigt u de invoer door tweemaal op de knop **menu (9)** te drukken.

Software versie menu

Druk viermaal op de knop **menu (9)**, op het display wordt de versie van de software in uw DCP-26 getoond.



VERSION INFO
SN: 0000010101

Installatie software Digital Speaker Manager

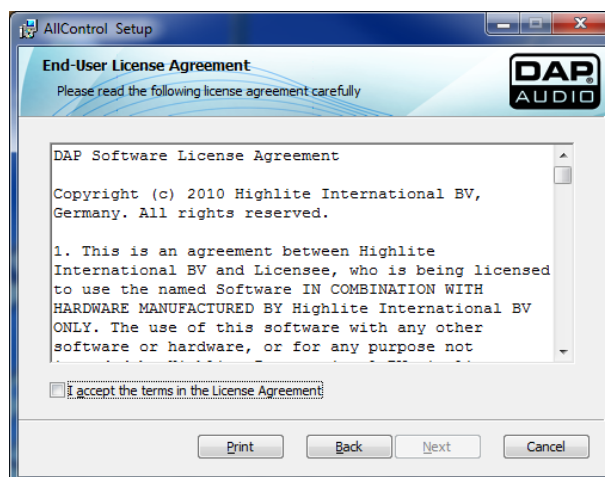
Installatie van de software

Als de cd niet automatisch start, open dan de cd en dubbelklik op het pictogram **setup.exe**.

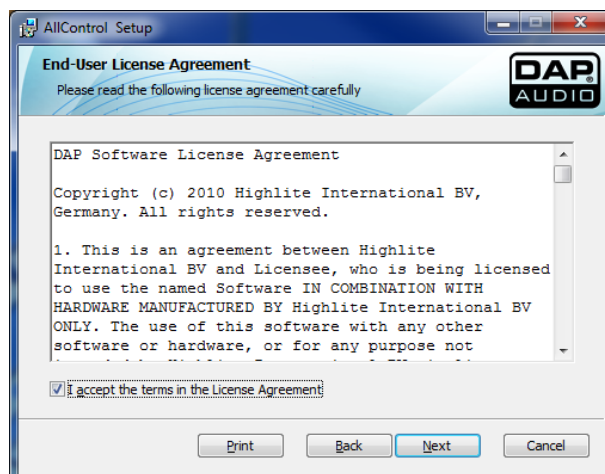
Vervolgens verschijnt het installatiescherm, zoals op de onderstaande afbeelding.



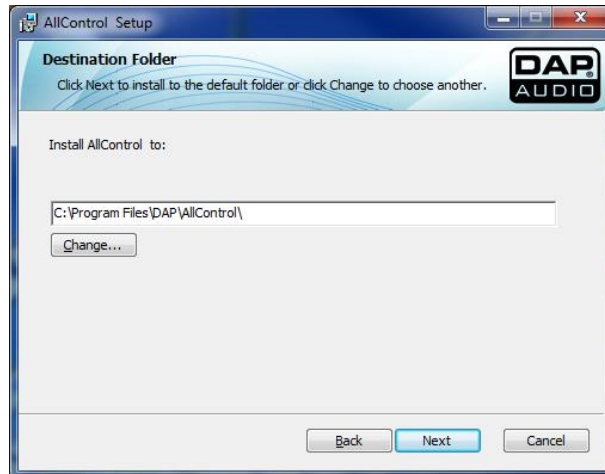
Druk op de knop "volgende".



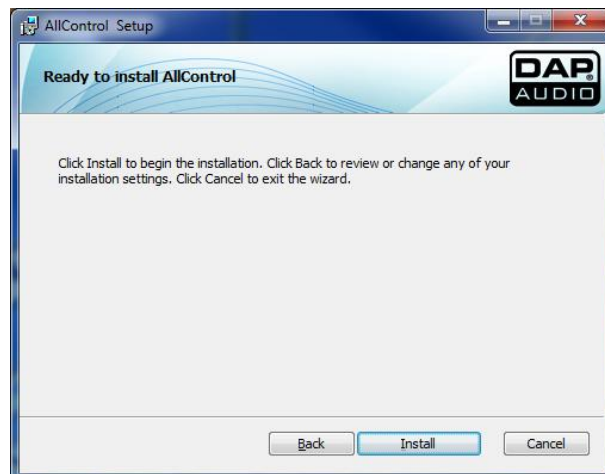
Accepteer de voorwaarden door de keuzeoptie aan te vinken.



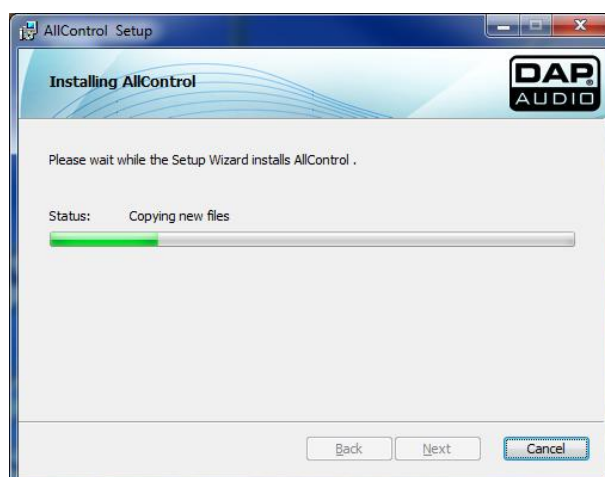
Klik op de knop "Volgende".



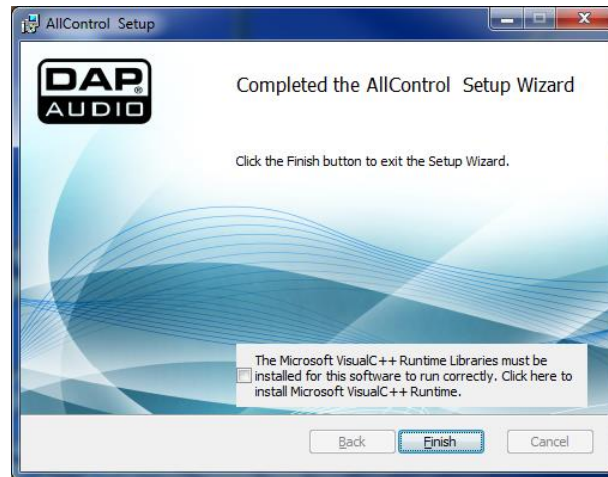
Als u geen bezwaar hebt tegen de locatie van installatie (aanbevolen) klikt u op de knop "Volgende".



Klik op de knop "Installeren".



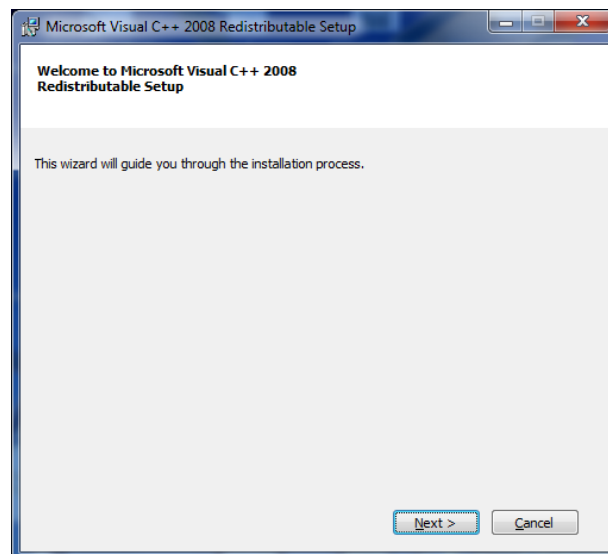
Wacht tot het volgende venster verschijnt.



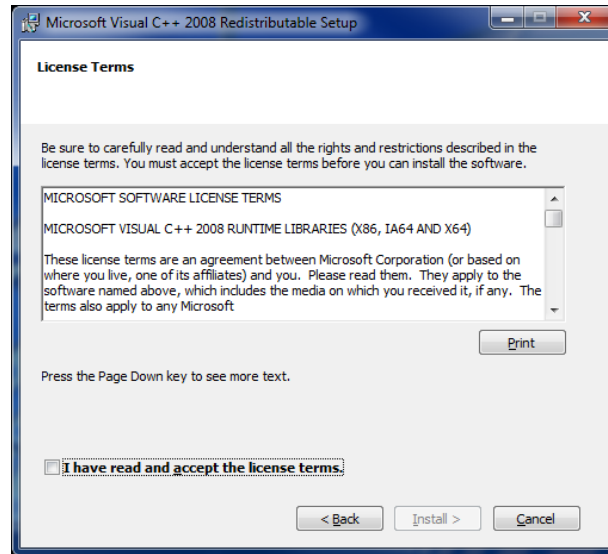
Zorg ervoor dat de keuzeoptie is aangevinkt om Microsoft Visual C++ Runtime te installeren.



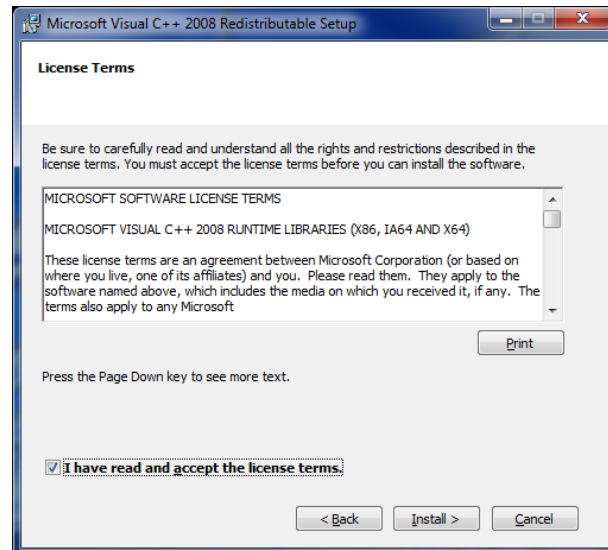
Klik op de knop "Voltooien" om de installatie van VisualC++ Runtime af te ronden.



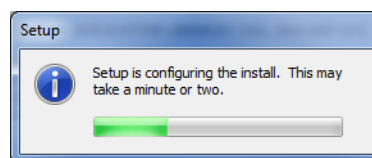
Druk op de knop "volgende".



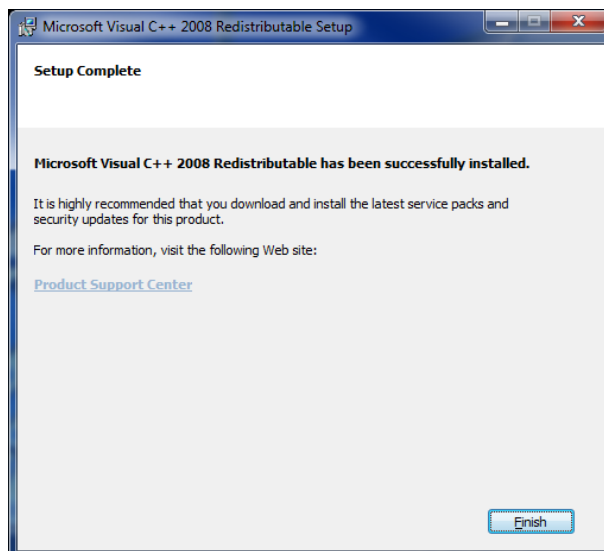
Vink de keuzeoptie aan om de licentievoorwaarden te accepteren.



Klik op de knop "Installeren".



Wacht tot de installatie voltooid is.



U hebt nu met succes de DAP All-besturingssoftware geïnstalleerd. Hiermee kunt u het geluid van uw DCP-24, DCP-26 en/of DCL-22 regelen en bewerken.

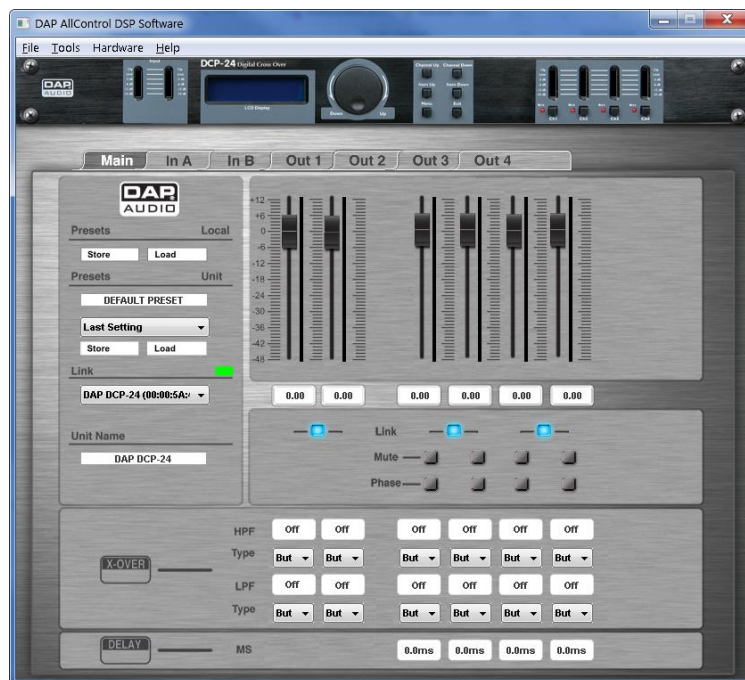
Uw DCP-26 op een PC aansluiten

Gebruik de meegeleverde usb-kabel om uw DCP-26 aan te sluiten op uw pc.



Een verbinding maken tussen de All Control-software en uw DCP-26

Sluit uw DCP-26 aan op uw pc met de meegeleverde usb-kabel. Start de All Control-software. De software begint met het zoeken van het apparaat en herkent automatisch een DCP-24, DCP-26 of een DCL-22.

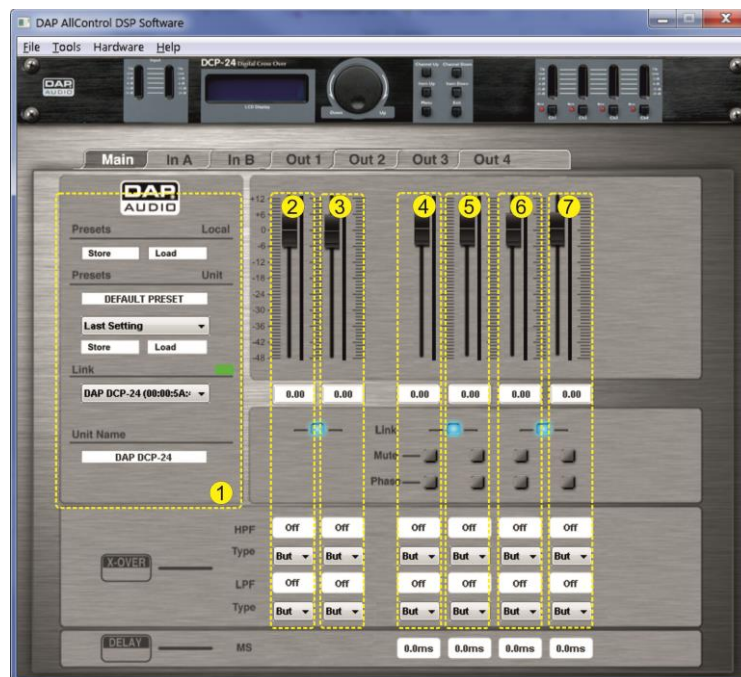


Gebruik van de software

De All Control-software heeft maximaal 9 menu's. Met de DCP-26 heeft u toegang tot alle 9 menu's:

- A. Main
- B. In A
- C. In B
- D. Out 1
- E. Out 2
- F. Out 3
- G. Out 4
- H. Out 5
- I. Out 6

A. Het menu Main



In het menu Main heeft u een overzicht van alle instellingen. Het hoofdscherm kan in 7 stukken opgedeeld worden:

1. Het systeemgebied

In het systeemgebied staan van boven naar onder:

Met de knop **store** (Local) kunt u sjablonen (presets) die in het werkgeheugen van de All Control-software staan, opslaan op de harde schijf van uw computer of een ander opslagmedium.

Met de knop **load** (Local) kunt een sjabloon van de harde schijf of een ander opslagmedium laden in het werkgeheugen van de All Control-software.

Met de knop **store** (Unit) kunt u de huidige instellingen die in het werkgeheugen van de All Control-software staan, opslaan op de harde schijf van uw computer of een ander opslagmedium.

Met de knop **load** (Unit) kunt u een sjabloon met instellingen vanaf een van de geheugenplaatsen in uw DCP-26 in het werkgeugen van uw All Control-software laden.

Als er meer dan één apparaat is aangesloten op de All Control-software, kunt u met de keuzeoptie **link** (koppeling) een apparaat voor bewerking selecteren.

Het kader **unit name** toont de naam het apparaat waarop u momenteel bewerkingen uitvoert.

2. Input A-gebied

Het gebied Input A geeft een overzicht van alle instellingen voor inputkanaal A. U kunt alle parameters wijzigen door een waarde in te voeren, knoppen aan te klikken of faders te verschuiven. Voor meer geavanceerde bewerking bevelen we het gebruik van het menu In A aan.

3. Input B-gebied

Het gebied Input B geeft een overzicht van alle instellingen voor inputkanaal B. U kunt alle parameters wijzigen door een waarde in te voeren, knoppen aan te klikken of faders te verschuiven. Voor meer geavanceerde bewerking bevelen we het gebruik van het menu In B aan.

4. Output 1-gebied

De zone output 1 geeft u een overzicht van alle instellingen voor output 1. U kunt alle parameters veranderen door een waarde in de vakjes in te vullen, knoppen in te drukken en faders te verschuiven. Voor meer geavanceerde bewerking bevelen we het gebruik van het menu Out 1 aan.

5. Output 2-gebied

De zone output 2 geeft u een overzicht van alle instellingen voor output 2. U kunt alle parameters veranderen door een waarde in de vakjes in te vullen, knoppen in te drukken en faders te verschuiven. Voor meer geavanceerde bewerking bevelen we het gebruik van het menu Out 2 aan.

6. Output 3-gebied

De zone output 3 geeft u een overzicht van alle instellingen voor output 3. U kunt alle parameters veranderen door een waarde in de vakjes in te vullen, knoppen in te drukken en faders te verschuiven. Voor meer geavanceerde bewerking bevelen we het gebruik van het menu Out 3 aan.

7. Output 4-gebied

De zone output 4 geeft u een overzicht van alle instellingen voor output 4. U kunt alle parameters veranderen door een waarde in de vakjes in te vullen, knoppen in te drukken en faders te verschuiven. Voor meer geavanceerde bewerking bevelen we het gebruik van het menu Out 4 aan.

8. Output 5-gebied

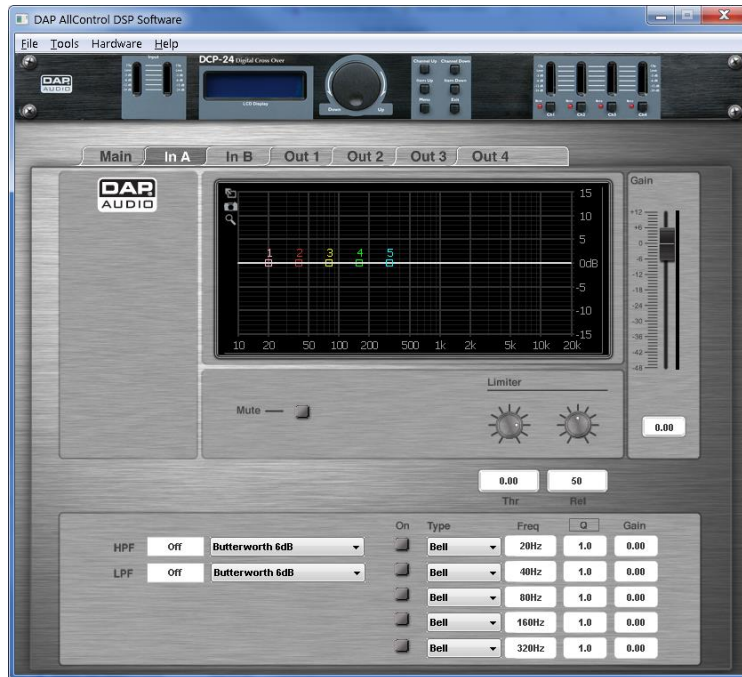
De zone output 5 geeft u een overzicht van alle instellingen voor output 5. U kunt alle parameters veranderen door een waarde in de vakjes in te vullen, knoppen in te drukken en faders te verschuiven. Voor meer geavanceerde bewerking bevelen we het gebruik van het menu Out 5 aan.

9. Output 6-gebied

De zone output 6 geeft u een overzicht van alle instellingen voor output 6. U kunt alle parameters veranderen door een waarde in de vakjes in te vullen, knoppen in te drukken en faders te verschuiven. Voor meer geavanceerde bewerking bevelen we het gebruik van het menu Out 6 aan.

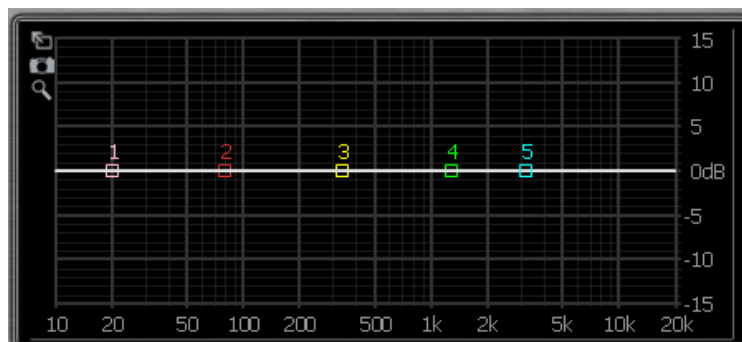
Opmerking: Als er 2 kanalen gekoppeld zijn, kunt u alleen de parameters van de linkerfader of waarde invoer bewerken.

B. In A-menu

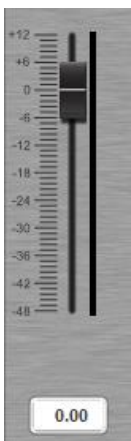


Display

Toont de frequentiecurve van het desbetreffende kanaal. Het is ook mogelijk om de frequentie en versterking van een equalizer te bewerken door de EQ-punten 1-5 aan te klikken en te verslepen.



Versterkingsfader + Kanaal VU-meter



De versterkingsfader toont de instelling van de versterking van het kanaal. Het tekstvak onder de versterkingsfader toont de exacte versterkingswaarde. Hiermee kunt u de overkoepelende versterking van elk outputkanaal instellen. Stel de versterking in door de waarde in het veld in te voeren, of door de fader aan te klikken en te verslepen.
Bereik: -48dB tot +12dB

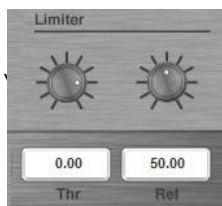
Naast de fader staat de VU-meter van het kanaal waarop het outputniveau wordt getoond.

Mute



Met de knop Mute kunt u het desbetreffende kanaal dempen.

Limiter



De instellingen van limiter kunt u wijzigen door direct een waarde in het veld in te

typen. U kunt ook met uw muis de knoppen verstellen.

Bereik grenswaarde (Thr): -48dB tot +12dB

Release tijd (Rel): 10 tot 100 dB/s

BELANGRIJK!

Het inschakelen van de limiter op een bepaalde output wijzigt ook de manier waarop het niveau wordt weergegeven op de desbetreffende LED VU-meter: Het op deze meter getoonde niveau is niet langer het "absolute" outputniveau, maar het niveau van het signaal bij -24dB, -12dB, -6dB, -3dB vergeleken met de grenswaarde van de limiter (0 dB-punt), ongeacht de waarde van die grens.

PEQ



Beide inputkanalen beschikken over maximaal tien parametrische EQ's (PEQ's). Elke parametrische equalizer kan ingesteld worden op Allpass, Bell, High shelving, Low shelving of een Notch filter.

Kies het filtertype met het vervolgkeuzemenu.

Stel de versterking, frequentie en Q-factor in door de waarde in het veld in te typen.

De versterking en de frequentie kunnen ook ingesteld worden door de EQ-punten in de display te klikken en te slepen.

Frequentiebereik: 20Hz tot 20kHz

Bereik Q-factor: 0,20 tot 25

Bereik versterking: -12dB tot +12dB

Schakel het filter aan of uit door op de knop On te drukken.

Hoog- en laagdoorlaatfilter



Elke input beschikt over een hoog- en laagdoorlaatfilter die ingesteld kunnen worden als een:

But(terworth) 6dB,

Bes(sel)6dB, But(terworth) 12dB, Bes(sel) 12dB, L(inkwitz) R(iley)12dB, But(terworth) 18dB, Bes(sel) 18dB,

But(terworth), 24dB en Bes(sel) 24dB

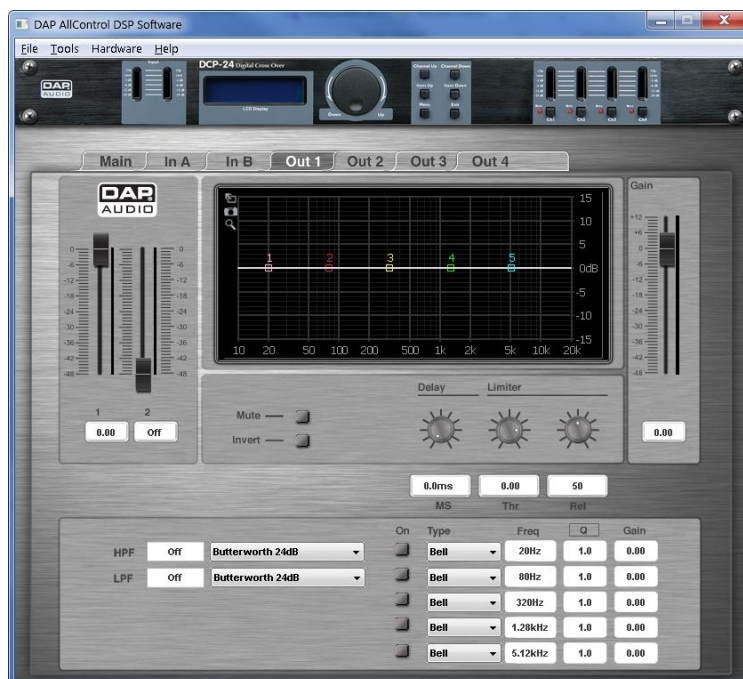
Kies het filtertype met het vervolgkeuzemenu.

Stel de frequentie in door de waarde in het veld in te typen. Het LDF en het HDF kunnen uitgeschakeld worden door in het waardeveld "off" te typen.

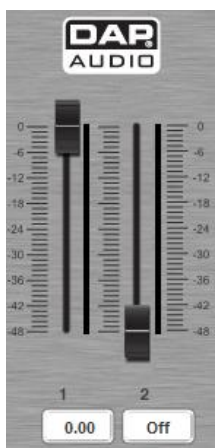
C. In B-menu

Zie B: In A-menu.

D. Out 1-menu



Inputmixer + VU-meters



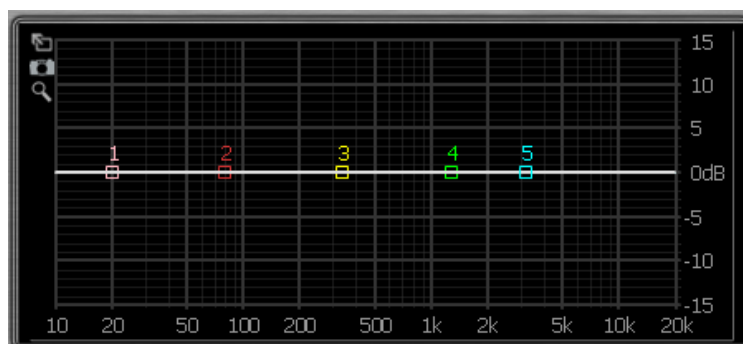
Met de inputmixer kunt u een mix maken van de beide inputkanalen. De faders tonen de daadwerkelijke instellingen van de gain. In het veld onder de fader staat de exacte gain-waarde. Stel de versterking in door de waarde in het veld in te voeren, of door de fader aan te klikken en te verslepen. Bereik: -48dB tot 0dB
Demp een kanaal door in het waardeveld "off" te typen.

De VU-meters naast de faders tonen het inputniveau voor elk binnenkomend kanaal.

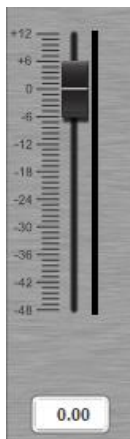
Opmerking: Het mengpaneel is niet actief als de inputkanalen gekoppeld zijn.

Display

Toont de frequentiecurve van het kanaal. Het is ook mogelijk om de frequentie en versterking van een equalizer te bewerken door de EQ-punten 1-5 te klikken en te slepen.



Versterking (Gain) fader + VU-meter



De fader Gain toont de daadwerkelijke instelling van versterking van het kanaal. Het tekstveld onder de fader toont de exacte gain-waarde. Met de gain-fader kunt u de overkoepelende versterking van elk outputkanaal instellen. Stel de versterking in door de waarde in het veld in te voeren, of door de fader te klikken en te slepen.

Bereik: -48dB tot +12dB

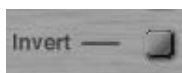
De VU-meter naast de fader toont het outputniveau van dit kanaal.

Mute



Met de knop Mute kunt u het desbetreffende kanaal dempen.

Invert



Met de knop Invert (Omgekeerd) kunt u de fase van het desbetreffende kanaal omkeren.

Delay



De instellingen van delay-tijd kunt u wijzigen door direct een waarde in het veld in te voeren.

U kunt ook met uw muis de knoppen verstellen.

Delay: 1ms tot 8ms

Limiter



De instellingen van limiter kunt u wijzigen door direct een waarde in het veld in te voeren.

U kunt ook met uw muis de knoppen verstellen.

Bereik grenswaarde (Thr): -48dB tot +12dB

Release tijd (Rel): 1ms tot 100ms

BELANGRIJK!

Het inschakelen van de limiter op een bepaalde output wijzigt ook de manier waarop het niveau wordt weergegeven op de desbetreffende LED VU-meter: Het op deze meter getoonde niveau is niet langer het "absolute" outputniveau, maar het niveau van het signaal bij -24dB, -12dB, -6dB, -3dB vergeleken met de grenswaarde van de limiter (0 dB-punt), ongeacht de waarde van die grens.

PEQ

Beide inputkanalen beschikken over maximaal 5 parametrische EQ's (PEQ's). Elke parametrische equalizer kan ingesteld worden op Allpass, Bell, High shelving, Low shelving of een Notch filter. Kies het filtertype met het vervolgkeuzemenu.

Stel de gain, frequentie en Q-factor in door de waarde in het veld in te typen en de fader te slepen. De versterking en de frequentie kunnen ook ingesteld worden door de EQ-punten in de display te klikken en te slepen.

Frequentiebereik: 20Hz tot 20kHz

Bereik Q-factor: 0,20 tot 25

Bereik versterking: -12dB tot +12dB

Schakel het filter aan of uit door op de knop On te drukken.

Hoog- en laagdoorlaatfilter

Elk outputkanaal beschikt over een Lowpass en een Highpass-filter die ingesteld kunnen worden als een: But(terworth) 6dB, Bes(sel)6dB, But(terworth) 12dB, Bes(sel) 12dB, L(inkwitz) R(iley)12dB, But(terworth) 18dB, Bes(sel) 18dB, But(terworth), 24dB en Bes(sel) 24dB

Kies het filtertype met het vervolgkeuzemenu.

Stel de frequentie in door de waarde in het veld in te typen. Het LDF en het HDF kunnen uitgeschakeld worden door in het waardeveld "off" te typen.

E. Out 2-menu

Zie D: Out 1-menu.

F. Out 3-menu

Zie D: Out 1-menu.

G. Out 4-menu

Zie D: Out 1-menu.

H. Out 5-menu

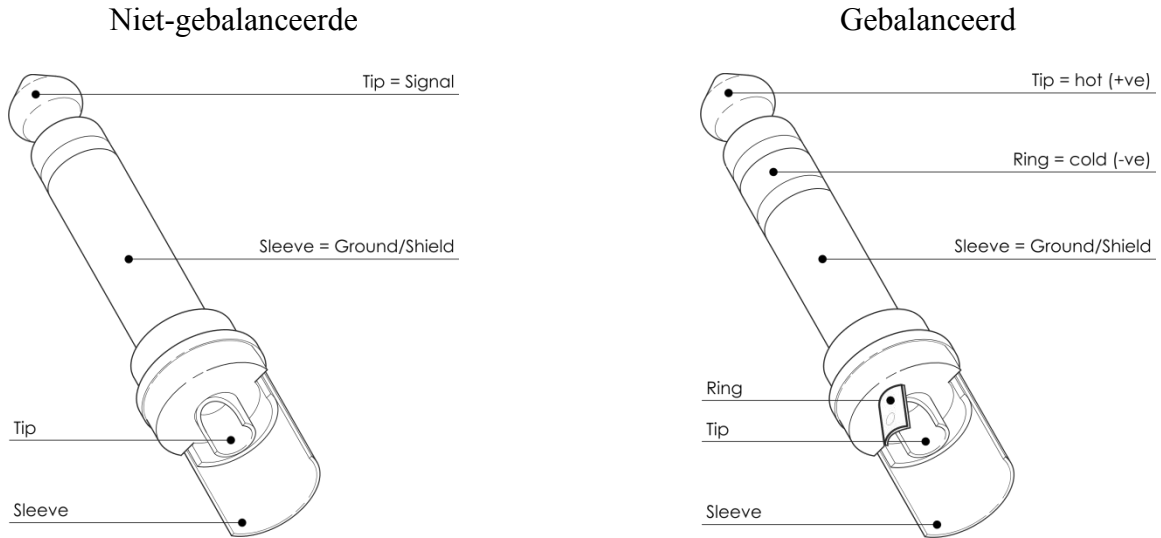
Zie D: Out 1-menu.

I. Out 6-menu

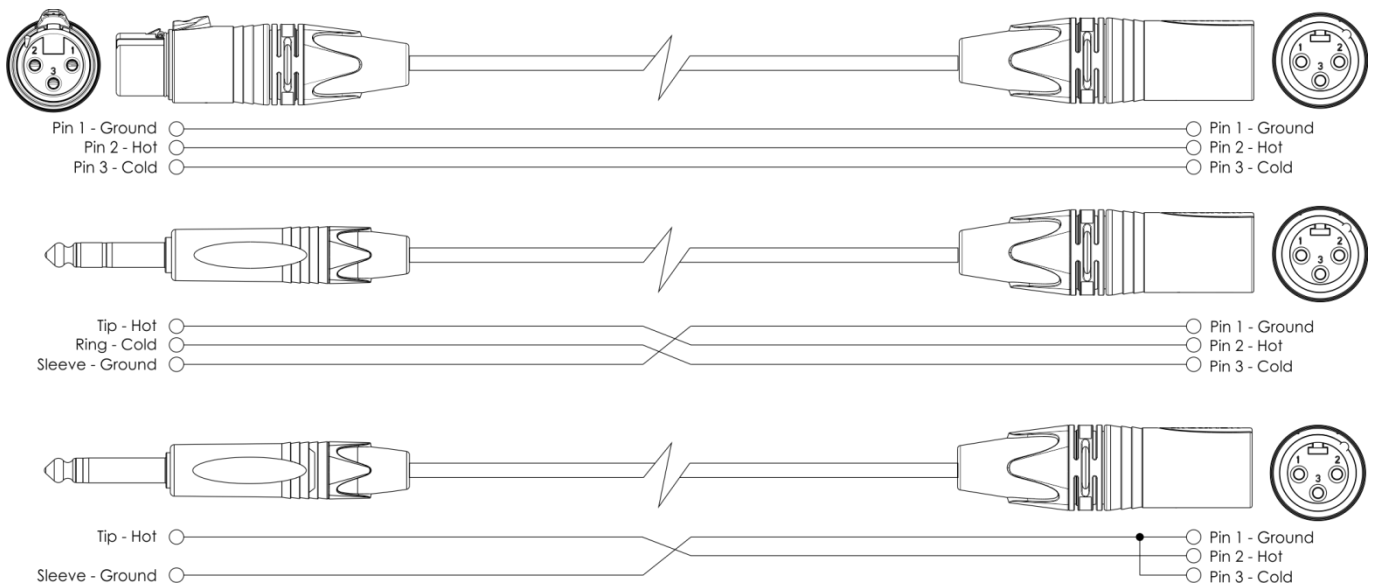
Zie D: Out 1-menu.

Verbindingskabels

Wees voorzichtig met uw kabels, houd ze altijd vast bij hun aansluitingen en vermijd knopen en wendingen bij het oprollen: Dit zorgt voor een langere levensduur en betere betrouwbaarheid. Controleer uw kabels regelmatig. Een groot aantal problemen (defecte contactpunten, gebrom, ontladingen enz.) worden volledig veroorzaakt door het gebruik van ongeschikte of gebrekkige kabels.



Voor deze toepassingen is de eenheid uitgerust met 1/4" TRS- en XLR-aansluitingen, om gemakkelijk aangesloten te kunnen worden op de meeste professionele audioapparatuur. Volg de onderstaande configuratievoorbeelden voor uw specifieke verbinding.



Onderhoud

De DCP-26 rookmachine is vrijwel onderhoudsvrij. U moet het apparaat echter wel schoon houden. Trek de stekker uit het stopcontact en veeg de behuizing vervolgens af met een vochtige doek. Het artikel mag niet worden ondergedompeld.

Houd de aansluitingen schoon. Trek de stekker uit het stopcontact en veeg de audio-aansluitingen schoon met een vochtige doek. Zorg dat de aansluitingen volledig droog zijn voordat u apparatuur aansluit op andere apparaten of aan het lichtnet.

Oplossen van problemen

Dap Audio DCP-26

Deze gids is bedoeld voor het oplossen van eenvoudige problemen.

Als een probleem optreedt, moet u de onderstaande stappen in de aangegeven volgorde uitvoeren tot een oplossing is gevonden. Als het apparaat weer goed werkt, hoeft u de volgende stappen niet uit te voeren.

1. Indien het toestel niet correct werkt, verwijder de stekker uit het stopcontact.
2. Controleer de spanning op het stopcontact, alle kabels, enz.
3. Steek de stekker weer in het stopcontact als al het bovenstaande in orde lijkt.
4. Als u de oorzaak van het probleem niet kunt vinden, mag u het apparaat niet openmaken. Dit kan het apparaat beschadigen en ervoor zorgen dat de eventuele garantie komt te vervallen.
5. Retourneer het apparaat naar uw DAP Audio-dealer.

Productspecificaties

Model: DAP Audio DCP-26

DSP:

Bemonsteringsfrequentie: 48 kHz, 64 bits AllDSP custom Pro-Audio DSP

Inputs:

Inputimpedantie: 10 kOhm gebalanceerd
 Max. spanning input: +22 dBu
 Dynamisch bereik input: 110 dB
 Inputselectie: Elke input kan gemengd worden met elke output
 Inputversterking (Gain): -48 dB tot +12 dB in stappen van 0,01 dB

EQ-secties van elke input en output

EQ-selecties: Allpass, Bell, High Shelf, Low Shelf, Notch

Input EQ:

Type: 5-band EQ.
 EQ-selecties: Allpass, Bell, High Shelf, Low Shelf, Notch
 EQ-frequentieselectie: 20 tot 20.000 Hz in stappen van 1 Hz op alle EQ's
 Allpass EQ: Q van 0,2 tot 25 in stappen van 0,1
 Bell EQ (PEQ): Q van 0,2 tot 25 in stappen van 0,1
 EQ-versterking van -12 dB tot +12 dB in stappen van 0,01 dB
 Low Shelf (SEQ): Shelf-gradiënt van 3 dB/oct tot 25 dB/oct in stappen van 0,1 dB/oct
 Low Shelf gain van -12 dB tot +12 dB in stappen van 0,01 dB
 High Shelf (SEQ): Shelf-gradiënt van 3 dB/oct tot 25 dB/oct in stappen van 0,1 dB/oct
 Low Shelf gain van -12 dB tot +12 dB in stappen van 0,01 dB
 Notch-filter: Q van 10 tot 80 in stappen van 0,1

Outputs:

Outputimpedantie: 100 Ohm gebalanceerd
 Max. spanning output: +9 dBu
 Outputversterking (Gain): -48 dB tot +12 dB in stappen van 0,01 dB
 Frequentierespons: 20 – 20.000 Hz, (-0,1 dB)
 Dynamisch bereik: 114 dB
 Outputvertraging: Kanaal onafhankelijk van 0 tot 8 mS.
 Stappen delay output: 21 µS stappen van 0 tot 8 mS

Output EQ:

Type: 5-band EQ, gelijk aan input-EQ

Crossovers:

Types: Linkwitz Riley, Bessel en Butterworth
 Gradiënten: 6, 12, 18, 24 dB/octaaf
 Crossover-frequenties: 20 tot 20.000 Hz in stappen van 1 Hz octaaf

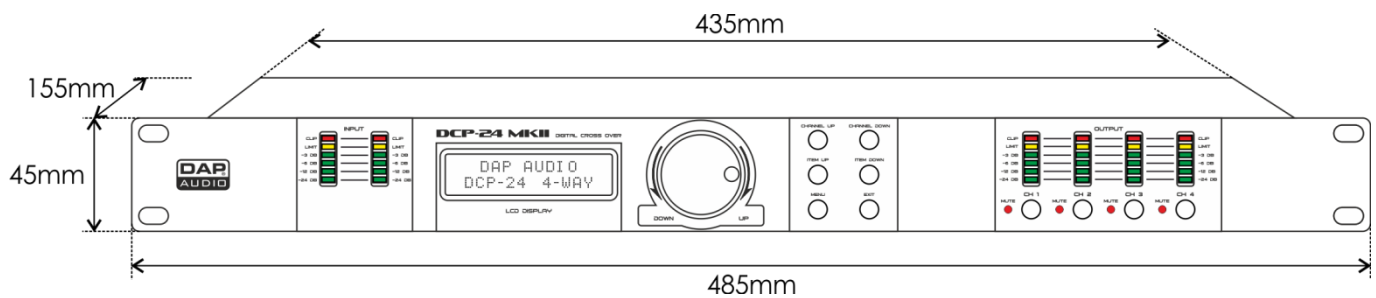
Crossovers beschikbaar voor secties Input en Output

Limiter:

Grenswaardepunten: -48 tot +12 dBu in stappen van 0,01 dB
 Attack-tijd: Zero Attack Time Limiter
 Release-tijd: 10 - 100 dB/s in stappen van 1

Diversen:

Geheugenplaatsen:	50 voorinstellingen
Mute:	alle outputkanalen kunnen individueel gedempt worden
Display:	2x 16 dot matrix tekens
Latency:	1,27 mS
USB-interface:	achterkant
Voeding:	6V DC adapter meegeleverd voor 100 - 240 Volt AC, 50/60 Hz
Stroomverbruik:	4 Watt
Afmetingen (B x H x D):	483 x 45 x 158 mm
Nettogewicht:	1,9 kg



Ontwerp en productspecificaties kunnen zonder voorafgaande berichtgeving gewijzigd worden.



©2013 DAP Audio